



Manual de usuario **Netviewer one2meet**

Versión 4.1.0 Mayo de 2007

netviewer
one2meet

Índice

Acerca del presente manual de usuario	1
Acerca de Netviewer one2meet	2
Ajustes de Netviewer	3
Requisitos del sistema.....	3
Antes de la primera sesión	3
El moderador	3
El participante.....	4
Los Plugins de Netviewer	4
Certificado VeriSign	5
Establecer una sesión con Netviewer	6
Resumen.....	6
Pasos detallados para establecer una sesión	6
Interfaz de usuario	11
Moderador.....	11
La pantalla de inicio	11
Moderador y participantes	12
El Panel de Netviewer	12
El Mini panel	14
La ventana de Netviewer	16
El icono de Netviewer en la bandeja del sistema	17
Funciones del moderador	18
Gestión de perfiles	18
Planificación de sesiones	19
Interfaz de la Planificación de sesiones	19
La función integrada de invitación.....	21
Moderación de la sesión.....	23
El módulo Sesión.....	23
Funciones de los participantes	25
El módulo Sesión	25
Solicitar la palabra	25
Funciones del moderador y los participantes	26
Compartir escritorio.....	26
Funciones en el modo "Mostrar"	26
Selección de aplicaciones.....	27
El módulo Monitor	28
Funciones en el modo "Ver"	30
El Puntero indicador	30
El Control remoto	30
Combinaciones de teclas.....	31
Visualización en la Ventana de Netviewer.....	33
Otras funciones del Panel de Netviewer	35
Transferencia de archivos mediante el Panel de Netviewer.....	35
Transmisión de voz y video *	36
Pizarra	38
Notas	40
Favoritos	41
Chat	42
Conferencia telefónica	43

Funciones durante la conferencia telefónica	44
Finalizar sesión.....	45
Funciones del administrador.....	46
La Gestión de usuarios de Netviewer.....	46
Usuarios, Funciones y Perfiles	47
La Gestión de usuarios	48
Administración de usuarios propia de Netviewer	50
Importar Administración de usuarios desde Active Directory.....	51
Gestión de perfiles	52
Interfaz de la Gestión de perfiles	52
Gestionar perfiles	55
Protocolos	56
Archivo log TXT.....	56
Módulos adicionales	57
Función de grabación *	57
El NetPlayer de Netviewer.....	57
Función de estadísticas y facturación CSV *	58
Archivo log CSV	58
Glosario	59
Contacto	63

*** Aviso importante**

Observe que las funciones sujetas a un recargo en el precio, que no están incluidas en la versión estándar de su programa Netviewer, se indican en el manual de instrucciones mediante un asterisco (*).

Si está interesado en alguna de dichas funciones, por favor, diríjase a su persona de contacto en Netviewer.

Acerca del presente manual de usuario

El manual de usuario de Netviewer one2meet está dirigido al moderador, que prepara, inicia y dirige una sesión de Netviewer con el Programa moderador. Por este motivo las instrucciones para el desarrollo de una sesión y para las funciones de Netviewer están descritas desde el punto de vista del moderador.

Muchas funciones de Netviewer son iguales para todos los dos usuarios, tanto para participantes como para el moderador. El manual de usuario siempre le indica si una función está disponible para todos los compañeros de sesión o sólo para el moderador.

Convenciones de descripción empleadas en el manual de usuario

Las instrucciones que se indican paso a paso siempre están numeradas.

Ejemplo:

1. Haga clic en *Gestión de perfiles* en la pantalla de inicio.
2. Marque el Perfil que desea modificar.
3. Edite el perfil en los registros (...).

Los elementos de manejo que se encuentran en la interfaz de usuario, por ejemplo botones, títulos de ventanas u opciones, están resaltados en el texto cuando se trata de instrucciones de manejo o referencias concretas.

Ejemplo:

- Haga clic en *Iniciar sesión* en la pantalla de inicio.
- En el módulo *Selección de aplicaciones* puede escoger las aplicaciones que Netviewer transmite a los compañeros de sesión.

Los nombres de teclas se indican en el texto entre corchetes.

Ejemplo:

- Para cambiar a otra pantalla, utilice la combinación de teclas [Ctrl] + [Alt] + [S].

Los avisos respecto al manejo de Netviewer (p. ej. advertencias, manejo especial) están señaladas con el signo de exclamación.



Las sugerencias para simplificar el manejo de Netviewer están señaladas con el símbolo de la bombilla.



Navegar por el manual de usuario

Si lee el manual de usuario en la pantalla con el programa Acrobat Reader, dispone de distintas funciones de navegación.

Para saltar hasta un capítulo determinado mediante el ratón, utilice los marcadores. Haga clic en la pestaña *Marcadores* en el borde izquierdo de la pantalla. Ahora puede saltar directamente a los capítulos vinculados en el índice.

Con la combinación de teclas [Ctrl] + [F] se abre la función de búsqueda de Acrobat Reader. Si desea información sobre la planificación de sesiones, introduzca las palabras "Planificación de sesiones" en el campo de búsqueda. Podrá saltar directamente a todos los puntos del texto en los que aparezca la palabra "Planificación de sesiones".

Acerca de Netviewer one2meet

Con Netviewer one2meet es posible realizar sesiones Online con varios participantes. Los compañeros de sesión pueden presentar documentos o aplicaciones, trabajar conjuntamente en documentos y comunicarse entre sí a través de distintas vías. Los campos de aplicación del programa Netviewer one2meet son, entre otros, reuniones, cursos de formación y presentaciones.

En una sesión de Netviewer siempre se desempeñan dos funciones:

- El moderador, que organiza, inicia y dirige la sesión de Netviewer.
- El participante, que entra en la sesión iniciada por el moderador. El número de usuarios que pueden participar en una sesión depende de la variante del programa que haya adquirido.

En cualquier caso, ni el moderador ni los participantes necesitan instalar o configurar el programa. Para establecer una sesión de Netviewer los compañeros de sesión necesitan únicamente un acceso a Internet y el programa Netviewer, que no requiere instalación y se puede ejecutar inmediatamente:

- El moderador utiliza el Programa moderador de Netviewer one2meet, que está sujeto a un acuerdo de licencia y que ha recibido de la empresa Netviewer GmbH.
- Los participantes utilizan el Programa participante, para el que no se necesita licencia y que se puede descargar, por ejemplo, desde de la página Web del moderador.

La función central de Netviewer es la transmisión de la propia pantalla a otro ordenador (compartir escritorio).

Cuando inicie una sesión en Netviewer, en primer lugar, como moderador, mostrará su propia pantalla. Se encuentra en el llamado modo "Mostrar".

En las pantallas de los participantes se visualiza el contenido completo de su pantalla. Ellos se encuentran en el llamado modo "Ver".

Si durante el transcurso de la sesión desea intercambiar papeles, como moderador sólo tiene que conceder a un participante de la sesión el derecho a mostrar su pantalla.

Asimismo puede conceder a un participante en la sesión el derecho de control remoto. El Control remoto permite controlar, mediante el ratón y combinaciones de teclas, el ordenador de un compañero de sesión.

Además, como moderador, usted dispone de diversas herramientas administrativas para la Planificación de sesiones y la Gestión de usuarios.

Durante la sesión de Netviewer tanto el moderador como los participantes sacan el máximo partido de las funciones del Panel de Netviewer, p. ej. transmisión de vídeo y voz, transferencia de archivos etc.

Esperamos que disfrute utilizando Netviewer one2meet.

Ajustes de Netviewer

Requisitos del sistema

Requisitos del sistema para el Programa moderador y el Programa participante:

- PC con Windows 98, Windows ME, Windows NT4, Windows 2000, Windows 2003, Windows XP o Windows Vista
- Acceso a Internet (también vía Proxy) con cualquier navegador
- Procesador de 300 MHz o superior
- Como mínimo 64 MB de RAM
- Webcam conectada e instalada correctamente (si se utiliza la función de vídeo)
- Headset (si se utiliza la función Voz sobre IP)

Antes de la primera sesión

Netviewer one2meet no requiere configuración ni instalación antes de ser utilizado por primera vez. Si usted ha recibido los componentes de Software de Netviewer GmbH puede empezar inmediatamente.

No obstante, las siguientes indicaciones serán muy útiles para que el manejo de Netviewer sea sencillo y eficiente tanto para el moderador como para los participantes.

El moderador

Distribución del Programa moderador

Las personas de su organización que deban estar autorizadas para iniciar una sesión de Netviewer necesitarán el Programa moderador Netviewer one2meet (NV_o2m_Moderator_ES.exe)

Deposite el Programa moderador en un lugar central, por ejemplo en la red, o distribúyalo a las personas autorizadas.

Un acceso directo al Programa moderador en el escritorio del moderador permite acceder rápidamente a él.

Distribución de los datos de acceso

El Programa moderador está protegido de forma estándar mediante un Login. Al iniciar el programa, Netviewer solicita los datos de acceso del moderador para su autenticación y autorización. Dependiendo de su configuración, deberá introducir un nombre de usuario y una contraseña o solamente una contraseña.

Comunique a las personas autorizadas los datos de acceso, que ha recibido de Netviewer GmbH junto con la entrega de los programas o que puede definir usted mismo en la Gestión de usuarios (si utiliza la Gestión de usuarios de Netviewer).

El participante

Puesta a disposición del Programa participante

Los participantes con los que desea realizar una sesión necesitan el Programa participante Netviewer one2meet (NV_o2m_Participant_ES.exe). Netviewer GmbH le entregará el Programa participante junto con el Programa moderador. Para poner a disposición del usuario el Programa participante existen las siguientes posibilidades:

- Descarga desde su propia página Web.
- Mediante otra vía, por ejemplo envío por correo electrónico.
- Mediante descarga desde www.netviewer-es.com, donde siempre están disponibles los Programas participantes actuales de Netviewer GmbH.

Compatibilidad con el Programa moderador

En principio, cualquier Programa participante Netviewer one2meet es compatible con su Programa moderador. Un participante también puede tomar parte en la sesión con una versión anterior del Programa participante. Los ajustes funcionales del Programa participante se adaptan siempre al Programa moderador. Por ejemplo, si en el Programa moderador está desactivado un módulo, también estará desactivado en el Programa participante.

Los Plugins de Netviewer

Los Plugins de Netviewer son interesantes para aquellos usuarios que deseen iniciar Netviewer de forma rápida y sencilla desde otras aplicaciones. Si instala los Plugins de Netviewer podrá iniciar una sesión de Netviewer o participar en ella con un sencillo clic, por ejemplo desde Microsoft Excel.

Los Plugins de Netviewer están disponibles para las siguientes aplicaciones:

- Microsoft Office (Microsoft Outlook, Word, Excel, PowerPoint etc.)
- Microsoft Internet Explorer
- Mozilla Firefox

Por favor, tenga en cuenta que el uso de los Plugins de Netviewer requiere la instalación de Netviewer en el PC. Por este motivo, para la instalación es necesario disponer de derechos locales de administrador.



Instalar los Plugins

Cuando se utiliza por primera vez el Programa moderador en un ordenador, al finalizar el programa aparece una ventana a través de la cual puede iniciar la instalación de los Plugins de Netviewer.

1. Haga clic en *Aceptar* para iniciar el asistente de instalación.
2. Siga las instrucciones del asistente de instalación.

Como alternativa puede iniciar la instalación de los Plugins en cualquier momento a través del módulo *Acerca de*.

1. Haga clic en el módulo *Acerca de* en *Instalar Netviewer*.
2. Siga las instrucciones del asistente de instalación.

Durante el proceso de instalación puede seleccionar en qué aplicaciones se instalará el Plugin. Una vez realizada la instalación correctamente, en dichas aplicaciones estará disponible un nuevo menú de Netviewer.

Utilizar los Plugins

Si usted está trabajando con una de las aplicaciones compatibles (p. ej. Microsoft PowerPoint) y desea iniciar espontáneamente una sesión de Netviewer o participar en una sesión ya iniciada:

- Haga clic en el icono de Netviewer en la aplicación abierta para iniciar el Programa moderador o seleccione en el menú *Netviewer onezmeet* el comando *Iniciar Netviewer onezmeet*.
- Para iniciar el Programa participante seleccione el comando *Participar en una sesión de onezmeet*.

El proceso a seguir para establecer la sesión está descrito en el capítulo "Establecer una sesión con Netviewer" a partir de la página 6.

Certificado VeriSign



Los programas de Netviewer siempre están firmados con el certificado de VeriSign que confirma la autenticidad del programa. Puede comprobar la firma digital en cualquier momento en las propiedades del archivo para asegurarse de que está utilizando un programa original de la empresa Netviewer GmbH.

1. Haga clic con la tecla derecha del ratón sobre el archivo .exe para abrir el menú contextual.
2. Seleccione *Propiedades*.
3. Vaya a la pestaña *Firmas digitales*.
4. En la lista de firmas, seleccione el certificado de Netviewer y haga clic en *Detalles*. En Detalles puede comprobar la validez del certificado VeriSign.

Establecer una sesión con Netviewer

Resumen

1. Iniciar el Programa moderador.
2. Introducir los datos de acceso.
3. En la pantalla de inicio, hacer clic en *Iniciar sesión*.
4. Comunicar el código de sesión a los participantes.
5. Los participantes inician el Programa participante.
6. Los participantes introducen el código de sesión y lo confirman.
7. La sesión Netviewer está iniciada.

Pasos detallados para establecer una sesión

Para iniciar una sesión de Netviewer el moderador y los participantes necesitan acceder al Programa moderador o al Programa participante Netviewer one2meet.

1. Como moderador, inicie el Programa moderador Netviewer one2meet (NV_o2m_Moderator_ES.exe).
2. Introduzca sus datos de acceso en la ventana *Acceso* para identificarse.

Al iniciar el programa, Netviewer solicita los datos de acceso en función del método de autenticación que haya acordado con Netviewer GmbH.

Método de autenticación	¿Qué sucede después de iniciar el Programa moderador?
Ninguno	Aparece inmediatamente la pantalla de inicio.
Contraseña	Aparece la ventana de acceso, en la que deberá introducir su contraseña. Para su Netviewer one2meet se ha definido una única contraseña.
Nombre de usuario y contraseña	Aparece la ventana de Acceso, en la que deberá introducir su nombre de usuario y su contraseña. El número de posibles usuarios no está limitado. Hallará más información sobre la gestión de usuarios y el acceso con nombre de usuario y contraseña en el capítulo "Funciones del administrador" a partir de la pág. 46.



netviewer
one2meet

Acceso

Nombre de usuario:
Venta EMEA

Contraseña:

Guardar datos de acceso

Aceptar

Salir

Seleccione en la ventana de acceso la opción *Guardar datos de acceso* para guardar localmente en su ordenador el nombre de usuario y la contraseña. Cuando vuelva a iniciar Netviewer, el nombre de usuario y la contraseña ya estarán introducidos en la ventana de acceso y sólo deberá pulsar Aceptar para confirmar.



Si escoge esta opción, asegúrese de que ninguna persona no autorizada tenga acceso a su ordenador y por lo tanto a Netviewer.

Después del acceso, se abre la pantalla de inicio, en la que puede iniciar la sesión y acceder a las herramientas administrativas de Netviewer.



3. Haga clic en *Iniciar sesión* para iniciar la sesión de Netviewer. En la parte derecha de la pantalla aparece ahora el Panel de Netviewer y el Mini panel con el código de sesión, que consta de seis cifras y sirve para la conexión correcta entre el moderador y los participantes. Puede plegar el Panel de Netviewer haciendo clic sobre el Mini panel.



Dispone de tres opciones distintas para invitar a los participantes a la sesión de Netviewer:

Indicación del código de sesión por teléfono

Los participantes ya disponen del Programa participante (p. ej. mediante descarga desde su página Web o desde www.netviewer.com) y sólo deben introducir el código de sesión que usted les habrá comunicado por teléfono.

Invitación espontánea

Desde la sesión ya iniciada usted invita a los participantes por correo electrónico. Para ello debe utilizar el botón *Invitar* del Mini-Panel. El correo electrónico contiene el número de la sesión y normalmente también el vínculo al Programa participante.

Invitación a través de la Planificación de sesiones

Usted ha planificado la sesión mediante la Planificación de sesiones y ya ha invitado previamente a los participantes mediante la función de invitación. Por lo tanto los participantes ya tienen el código de sesión así como el vínculo al Programa participante y entrarán en la reunión a la hora acordada.

Según el navegador que utilicen los participantes para descargar el Programa participante, podrán iniciarlo directamente durante la descarga (Internet Explorer) o deberán guardarlo primero localmente y ejecutarlo después.

Una vez iniciado el Programa participante, los participantes introducen su nombre y el código de sesión en la ventana de acceso y los confirman.



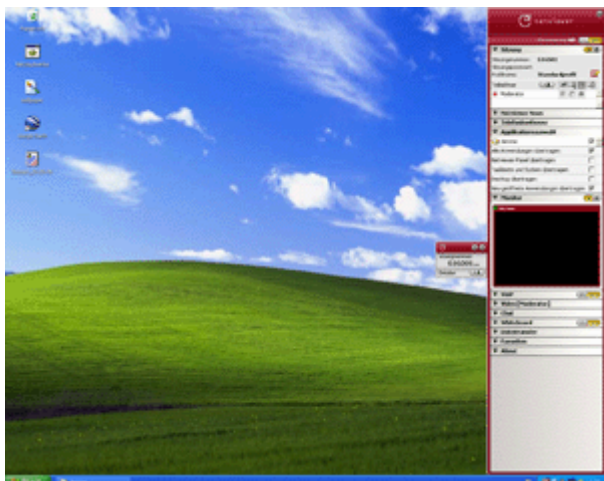
The image shows a login window for Netviewer One2Meet. At the top, there is a red header with the Netviewer logo and the text "netviewer one2meet". Below the header, the title "Iniciar sesión" is displayed. The main content area contains the instruction: "Por favor, introduzca aquí sus datos de acceso, comunicados por su moderador." There are two input fields: "Código de sesión:" with the value "123456" and "Su nombre:" with the value "Maria". A "Conectar" button is located below the input fields. At the bottom of the window, there is a "Salir" button with an information icon.

Si usted ha definido una contraseña de sesión, los participantes deberán introducirla a continuación en otra ventana.

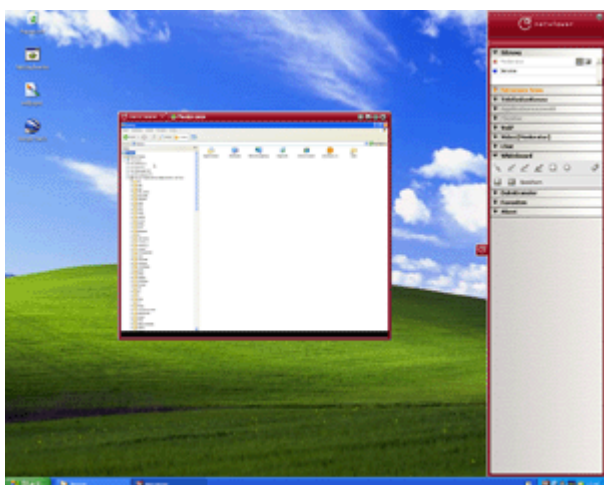
Ahora Netviewer establece la conexión entre el moderador y los participantes. Una vez establecida la conexión, usted, como moderador, mostrará su pantalla a los participantes.

La lista de participantes en el módulo *Sesión* y el número de participantes en el Mini panel le informan de los participantes que ya han entrado en la sesión.





Los participantes verán en sus pantallas la ventana de Netviewer, que muestra el contenido de la pantalla del moderador. Además, en el borde derecho de la pantalla aparece el Panel con el clip, que permite desplegar y ocultar el Panel.



Cuando todos los participantes ya están en la sesión, el moderador puede bloquearla para impedir accesos no deseados. Para ello utilice el botón correspondiente en el módulo *Sesión*.



Interfaz de usuario

Moderador

La pantalla de inicio

La pantalla de inicio aparece en la pantalla del moderador después de entrar en el Programa moderador. A través de la pantalla de inicio el moderador puede iniciar sesiones y abrir herramientas administrativas centrales.

Al esta pantalla sólo se puede acceder antes de iniciar una sesión de Netviewer.



Iniciar sesión	Iniciar una sesión de Netviewer sin perfil.
Iniciar sesión con el perfil (...)	Iniciar una sesión de Netviewer con el perfil indicado.
Gestión de perfiles	Abrir la Gestión de perfiles para crear perfiles nuevos, editar perfiles existentes o borrarlos.

Gestión de usuarios	Abrir la Gestión de usuarios para crear usuarios (o grupos de usuarios).
Cita, p. ej. 10:30:00 Reunión de Controlling	En <i>Sesiones planificadas (hoy)</i> se pueden ver las citas registradas para el día de hoy en la Planificación de sesiones. Al hacer clic sobre la cita se iniciará la sesión.
Planificación de sesiones	Abrir la Planificación de sesiones para crear, editar o borrar sesiones de Netviewer.
¿Cómo funciona Netviewer?	Abrir la ayuda Online para el moderador en el navegador.
Salir	Salir de Netviewer

Moderador y participantes

El Panel de Netviewer

Tanto el Panel de Netviewer, que se puede ocultar y desplegar mediante el clip, como el Mini panel, están a disposición tanto para el moderador como para los participantes. El Panel, que permite acceder a distintas funciones como la transferencia de archivos y la transmisión de vídeo o de voz, está dividido en los llamados Módulos.

El Panel del moderador ofrece adicionalmente funciones administrativas adicionales para ejecutar la sesión; los participantes no disponen de dichas funciones.

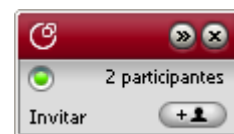
Plegar y desplegar el Panel

- Haga clic en el clip o bien en el Mini panel para plegar o desplegar el Panel de Netviewer.



Cuando el Panel está plegado, el clip (el asa de color rojo en el borde de la pantalla en el modo "Ver") o el Mini panel (en el modo "Mostrar") le indica que actualmente tiene lugar una sesión.

Así podrá dedicar toda su atención a la aplicación con la que está trabajando y seguirá teniendo acceso al Panel en todo momento.



A menudo el Panel cubre los botones para minimizar, maximizar y cerrar la ventana que está debajo de él. Si desplaza el ratón hacia la esquina derecha superior, el Panel se desplaza hacia abajo y le permite utilizar dichos botones.





Desplazamiento del Panel

El Panel se puede posicionar en el borde derecho o izquierdo de la pantalla.

1. Haga clic con la tecla derecha del ratón sobre el icono de Netviewer en la bandeja del sistema de Windows o sobre el Mini panel para abrir el menú contextual.
2. Seleccione *Panel a la izquierda* o *Panel a la derecha*.



En la parte superior del Panel se encuentran las siguientes funciones:

	Plegar y desplegar el Panel.
	Retirar al compañero de sesión el derecho de Control remoto cuando usted está mostrando su pantalla y un participante tiene el derecho de Control remoto. El estado actual del Control remoto está marcado en amarillo. Con la Tecla de seguridad ([F11], según configuración) se puede desactivar inmediatamente el control remoto.

Los Módulos en el Panel

El siguiente resumen muestra todos los Módulos disponibles para el Panel. Estarán a disposición los Módulos que se hayan acordado según la variante adquirida del producto en cada caso.

Haga clic en la barra de título de un módulo para desplegarlo o plegarlo. Hallará más información respecto a los módulos a partir de la página 18, en los capítulos "Funciones del moderador", "Funciones de los participantes" y "Funciones del moderador y los participantes".

Sesión	Ver la lista de participantes y la asignación actual de derechos (derecho a mostrar, derecho de control remoto, etc.) El moderador también tiene acceso a los datos centrales de la sesión así como a otras funciones adicionales para controlar la sesión.
Noticias de Netviewer	Disponible sólo temporalmente. Contiene información importante de Netviewer GmbH, p. ej. la disponibilidad de una nueva versión del programa.
Conferencia telefónica	Información de marcado para la conferencia telefónica que tiene lugar paralelamente.
Selección de aplicaciones	Determinar en el modo "Mostrar" qué aplicaciones y elementos de pantalla se transmiten a los compañeros de sesión.



Monitor	En el modo "Ver", supervisar la transmisión de la propia pantalla a los compañeros de sesión. Seleccionar, mediante el menú contextual (tecla dcha. ratón), la resolución del color, y por lo tanto la velocidad y la calidad de la transferencia.
VoIP	Activar y regular la transmisión de voz mediante Voz sobre IP.
Videoin	Ver la imagen de vídeo del compañero de sesión que actualmente está mostrando su imagen ("on air").
Chat	Comunicarse con los compañeros de sesión a través de mensajes de texto, de forma individual o con todos los participantes.
Pizarra	Función de pizarra para dibujar y marcar en la pantalla.
Transferencia de archivos	Intercambiar archivos durante la sesión. Para cargar y descargar archivos utilice los botones o la función "Arrastrar y Colocar".
Favoritos	Crear enlaces para facilitar el acceso directo a los archivos.
Notas	Tomar notas durante la sesión.
Acerca de	Informa sobre la variante de Netviewer utilizada, la versión y el propietario de la licencia y contiene un vínculo con la ayuda Online.

El Mini panel

El Mini panel siempre ofrece al usuario de Netviewer las funciones centrales. Por eso el Mini panel contiene funciones distintas dependiendo de

- si usted es moderador o participante,
- se encuentra en el modo "Mostrar" o en el modo "Ver":
- si usted ha concedido a un compañero de sesión el control remoto de su pantalla.

Cuando aún no ha accedido a la sesión ningún participante, el moderador ve en el Mini panel el número de la sesión. Además puede acceder a la función integrada de invitación (véase la página 21).

En cuanto uno de los participantes haya entrado en la sesión, el Mini panel ofrecerá al moderador la siguiente información así como las siguientes funciones básicas:

- comprobación del progreso de la transmisión
- número de participantes presentes en la sesión
- función para invitar a otros participantes.



El Mini panel, con los botones *Ver* y *Mostrar* indica: que usted se encuentra en modo "Ver" y los demás compañeros de sesión están viendo su pantalla. El Mini panel estará siempre en primer plano mientras usted siga mostrando su pantalla y no puede ser cubierto por otras ventanas.

Los participantes que están en modo "Ver" no disponen del Mini panel. En su lugar verán el clip de Netviewer.



Posicionar el Mini panel

El Mini panel se puede posicionar independientemente del Panel.

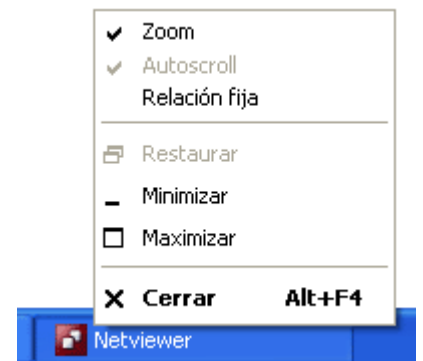
1. Desplace el Mini panel, para ello haga clic sobre la barra roja y mantenga el botón del ratón pulsado mientras lo arrastra para separarlo del Panel de Netviewer.
 2. Coloque el Mini panel en el lugar deseado.
- Para volver a anclar el Mini panel sólo tiene que volver a arrastrarlo hasta el Panel de Netviewer.

El siguiente resumen muestra todos los elementos de manejo que puede ofrecer el Mini panel.

	Plegar y desplegar el Panel.
	Finalizar la sesión de Netviewer.
	Comprobar el progreso de la transmisión de pantalla. Completamente verde: transmisión de pantalla completa y con calidad máxima. Blanco a rayas: transmisión de la pantalla con una resolución y calidad reducidas. Gris: transmisión todavía incompleta
	Número de participantes presentes en la sesión incluido el moderador.
	Acceder a la función integrada de invitación. Inicia el cliente de correo electrónico estándar.
	Cambiar al modo "Ver" cuando usted está mostrando su pantalla.
	Retirar el derecho de control remoto al compañero de sesión que está controlando remotamente su ordenador.
	Indica la tecla de seguridad que se utiliza para desactivar inmediatamente el control remoto (estándar [F11]).

La ventana de Netviewer en la barra de tareas

En el modo "Ver" Netviewer aparece como tarea en la barra de tareas de Windows. En el menú contextual de la tarea, que puede abrir con un clic en el botón derecho derecha del ratón, también tiene a su disposición las funciones de Zoom y Autoscroll.



El icono de Netviewer en la bandeja del sistema

El icono de Netviewer en la bandeja del sistema de Windows indica que actualmente se está utilizando Netviewer one2meet en su ordenador. Haciendo clic con la tecla derecha del ratón sobre el icono se abrirá el menú contextual, que contiene funciones para el control del Panel y para cerrar Netviewer.



Funciones del moderador

La tarea del moderador es preparar y organizar una sesión de Netviewer y dirigirla durante su transcurso. Para ello dispone de diversas funciones administrativas.

Gestión de perfiles

La Gestión de perfiles está dirigida en principio al administrador de Netviewer, ya que los perfiles son parte del concepto de usuario de Netviewer.

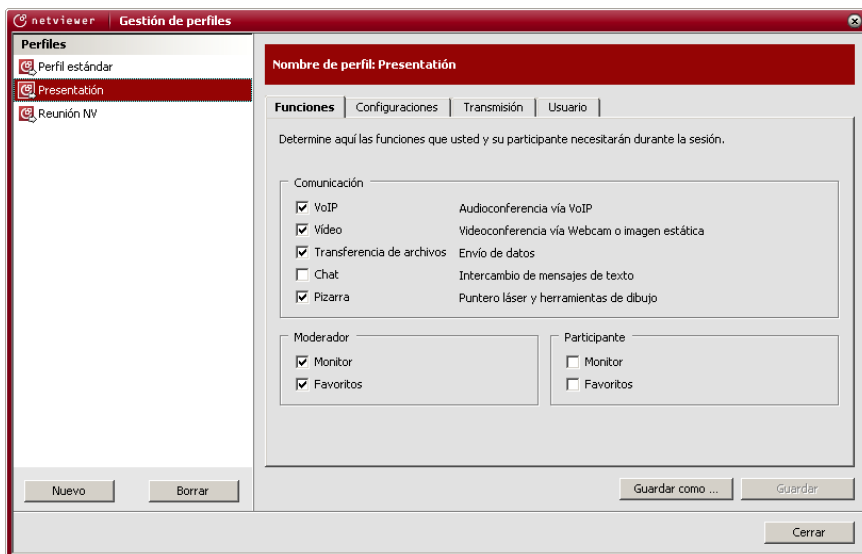
No obstante conviene explicar la Gestión de perfiles en este punto, ya que también ofrece al moderador funciones de gran ayuda antes o durante una sesión.

Hallará una descripción detallada de las posibilidades que ofrece la Gestión de perfiles a partir de la página 52, en el capítulo "Gestión de perfiles

Los perfiles permiten modificar determinados ajustes estándar de Netviewer de forma temporal o duradera para escenarios o usuarios especiales.

En la pantalla de inicio puede iniciar una sesión haciendo clic en *Iniciar sesión con el perfil (...)*.

 Iniciar sesión con perfil Presentación



Si dispone de la autorización correspondiente, tiene dos posibilidades para editar un perfil:

- Antes de iniciar una sesión, para modificar un perfil de forma duradera.
- Durante una sesión, para modificar temporalmente el perfil para esa sesión.

Modificar perfil antes de iniciar sesión

1. Haga clic en *Gestión de perfiles* en la pantalla de inicio.
2. Marque el Perfil que desea modificar.

3. Edite y modifique el Perfil en los registros *Funciones, Ajustes, Transmisión y Usuario*.
4. Haga clic en *Guardar* para guardarlo con el nombre actual o en *Guardar como* para guardar el Perfil modificado con un nombre nuevo.

Guardar

Guardar como ...

Modificar perfil durante la sesión

1. Haga clic en el símbolo *Gestión de perfiles* en el módulo *Sesión*. Se abre la Gestión de perfiles aunque de forma ligeramente limitada. Ahora tiene dos posibilidades:
 - puede editar el perfil actual y seguir utilizándolo,
 - o abrir el menú *Perfiles* y seleccionar otro perfil para editarlo y utilizarlo para la sesión actual.
2. Haga clic en *Aceptar* para utilizar el perfil modificado.
 - Si desea guardar el perfil modificado bajo un nombre nuevo, en el menú *Perfiles* haga clic en *Guardar como perfil nuevo*, e introduzca en la ventana *Guardar como...* el nuevo nombre para el perfil.



Perfiles ▼

Guardar el perfil 'Perfil estándar'

Guardar como perfil nuevo

Abrir el perfil 'Perfil estándar'

Abrir el perfil 'Presentación'

Abrir el perfil 'Reunión NV'

Planificación de sesiones

El módulo Planificación de sesiones le permite planificar y gestionar citas para las sesiones de Netviewer.

La pantalla de inicio muestra las citas de Netviewer que se han planificado para el día actual. Puede iniciarlas directamente con un clic de ratón.

14:30 Reunión semanal venta

Ventajas de la Planificación de sesiones

- Preparación óptima de las sesiones de Netviewer, p. ej. con fecha, hora y perfil.
- Gestión central de las citas de Netviewer, especialmente útil cuando hay varios usuarios de Netviewer en su organización.
- Permite enviar cómodamente por correo electrónico las invitaciones para las sesiones.
- Información actual de sus citas de Netviewer actuales y de las sesiones planificadas.

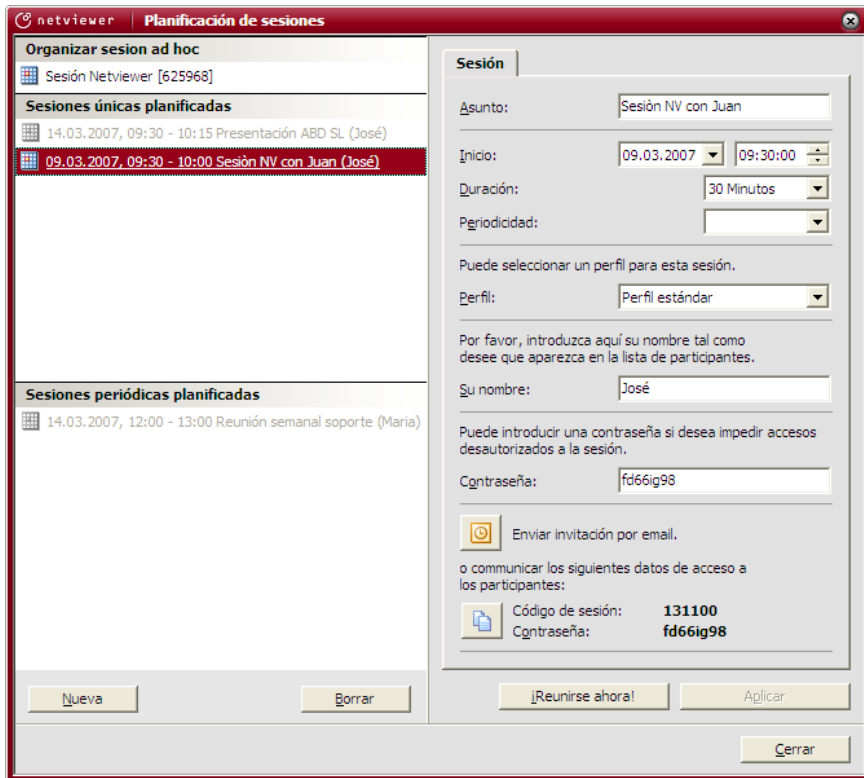
Abrir la Planificación de sesiones

- Haga clic en *Planificación de sesiones* en la pantalla de inicio.

Interfaz de la Planificación de sesiones

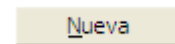
En la parte izquierda de la ventana de Planificación de sesiones, bajo *Sesiones únicas planificadas* y *Sesiones periódicas planificadas* se muestran las citas que ya han sido creadas. Si no hay ninguna cita planificada, tiene la posibilidad de organizar una sesión ad hoc en *Organizar sesión ad hoc*. O bien puede planificar una nueva sesión con el botón *Nueva*.

En la parte derecha de la ventana hallará los datos de la sesión marcada en la parte izquierda.



Planificar nuevas sesiones

1. Haga clic sobre el botón *Nueva*.
2. Asigne un tema a la sesión.
3. Introduzca la fecha y hora de inicio así como la duración de la sesión.
4. Seleccione si la sesión tendrá lugar una única vez o bien diaria, semanal o mensualmente.



Datos opcionales:

- *Perfil*: Si selecciona un perfil puede iniciar la sesión con una configuración individual. Los perfiles se crean en la Gestión de perfiles.
- *Contraseña de la sesión*: Si desea proteger la sesión contra accesos no autorizados, tiene la opción de asignarle una contraseña.
- En la página 21 hallará más información respecto a la función de invitación integrada.
- Copie el código de sesión y, dado el caso, la contraseña de la sesión en el portapapeles de Windows mediante el botón *Copiar datos de acceso en el portapapeles*.

5. Haga clic en *Aplicar*. La cita para la sesión aparecerá ahora bajo *Sesiones únicas planificadas* o bien en *Sesiones periódicas planificadas*

Iniciar una sesión espontánea

Para iniciar una sesión a corto plazo y sin planificación previa, pero pudiendo realizar los ajustes adicionales necesarios, utilice la opción de sesión ad hoc.

1. Haga clic en *Sesión ad hoc*.
2. Si lo desea puede cambiar el perfil, su nombre y la contraseña de la sesión y enviar invitaciones por correo electrónico.
3. Haga clic en *Iniciar sesión ahora*.

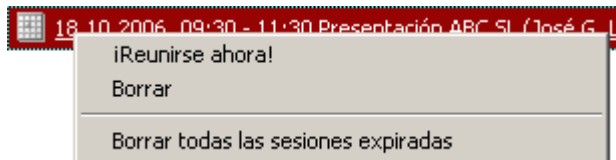
En la *Planificación de sesiones* también es posible iniciar cualquier sesión directamente haciendo clic en *Iniciar sesión ahora*, independientemente de la fecha y hora de inicio planificadas.



Borrar sesiones expiradas

Se pueden borrar una o todas las sesiones expiradas.

- Para eliminar una única sesión planificada, abra el menú contextual haciendo clic con la tecla derecha del ratón sobre la sesión y seleccione *Borrar*.
- Para borrar todas las sesiones expiradas, seleccione *Borrar todas las sesiones expiradas*.



La función integrada de invitación

Desde Netviewer puede invitar directamente por correo electrónico a los participantes con los que desee realizar una sesión.

Para ello, Netviewer dispone de una interfaz con su programa estándar de correo electrónico. En principio, Netviewer es compatible con todos los programas de correo electrónico. El envío de una cita para una sesión por correo electrónico, que será registrada automáticamente en la agenda del receptor, es posible si el participante y el moderador utilizan alguno de los siguientes programas de correo electrónico:

- Microsoft Outlook
- Lotus Notes

Puede enviar invitaciones previamente, durante la planificación de la sesión, o directamente cuando la sesión ya haya empezado.

La invitación contiene un texto estándar editable, que contiene el número de la sesión y normalmente también el vínculo al Programa participante. De este modo los participantes reciben toda la información necesaria para poder entrar en la sesión directamente.

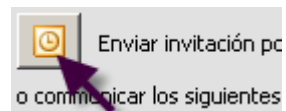
Para garantizar el envío seguro del código de sesión recomendamos enviar los correos electrónicos encriptados. Hallará la información referente a la encriptación en la sección de ayuda de su programa de correo electrónico.



Invitar a través de la Planificación de sesiones

Si usted prepara y planifica sus sesiones de Netviewer mediante la Planificación de sesiones, puede enviar previamente una invitación a los participantes. De esta manera los participantes tienen la posibilidad de planificar la sesión y disponen con antelación de toda la información necesaria para iniciar la sesión.

1. Abra la *Planificación de sesiones* desde la pantalla de inicio y planifique una sesión como de costumbre.
2. Haga clic sobre el botón *Invitar*. A continuación Netviewer intentará acceder a su programa de correo electrónico. Dado el caso, el programa de correo electrónico solicitará una confirmación.



Si utiliza Microsoft Outlook o Lotus Notes:

3. La cita que se va a enviar se abre en Microsoft Outlook / Lotus Notes. Introduzca los destinatarios y añada toda la información necesaria, p. ej. archivos adjuntos.
4. Envíe la cita para la sesión.

Si los destinatarios utilizan otro programa de correo electrónico, la cita se convertirá automáticamente en un correo electrónico normal.



Si usted utiliza otro programa de correo electrónico:

3. El correo electrónico que se va a enviar se abrirá en su programa de correo. Introduzca los destinatarios y añada toda la información necesaria, p. ej. archivos adjuntos.
4. Envíe el correo electrónico.

Enviar invitación cuando la sesión ya ha empezado

Si desea invitar espontáneamente a otros participantes a una sesión que ya ha comenzado o enviarles los datos de la sesión rápidamente, proceda de la siguiente manera:

1. Después de iniciar la sesión como moderador, haga clic en el botón de invitación en el Mini panel. A continuación Netviewer intentará acceder a su programa de correo electrónico. Dado el caso, el programa de correo electrónico solicitará una confirmación.

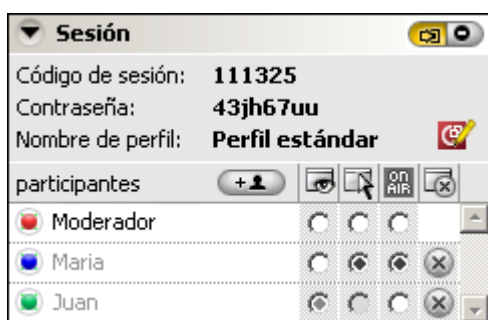




2. El correo electrónico que se va a enviar se abrirá en su programa de correo. Introduzca el o los destinatarios y añada toda la información necesaria, p. ej. archivos adjuntos.
3. Envíe el correo electrónico.

Moderación de la sesión

El módulo Sesión







El módulo *Sesión* en el Panel de Netviewer es el centro de control del moderador. En él se encuentra la información central de la sesión y puede controlar el desarrollo de la misma.



	Bloquear la sesión para que no puedan acceder a ella más participantes o bien desbloquear la sesión para otros participantes.
Código de sesión: 111325	El <i>Código de sesión</i> , que identifica a la sesión y que necesitarán los participantes para entrar en la sesión.
Contraseña: 43jh67uu	La <i>Contraseña de la sesión</i> (opcional), que necesitan los participantes para entrar en la sesión.
Nombre de perfil: Perfil estándar	Nombre del perfil utilizado actualmente.
	Abrir la <i>Gestión de perfiles</i> para editar el perfil utilizado en la sesión.

La lista de participantes

En la lista de participantes puede ver los nombres y las autorizaciones de todos los participantes presentes en la sesión:

 Maria	<p>Comprobar el progreso de la transmisión de pantalla.</p> <p>Completamente verde: transmisión de pantalla completa y con calidad máxima.</p> <p>Blanco a rayas: transmisión de la pantalla con una resolución y calidad reducidas.</p> <p>Gris: transmisión todavía incompleta</p>
	<p>Acceder a la función integrada de invitación. Inicia el cliente de correo electrónico estándar. Hallará más información a partir de la página 21.</p>
	<p>La persona seleccionada muestra su pantalla a los demás compañeros de sesión. Se encuentra en el modo de visualización "Mostrar". Hallará más información respecto a la asignación del derecho a mostrar en la página 26.</p>
	<p>La persona seleccionada recibe el derecho de control remoto del ordenador del compañero de sesión que se encuentra en el modo "Mostrar". Hallará más información respecto a la asignación del derecho de control remoto en la página 26.</p>
	<p>La persona seleccionada transmite su señal de voz o de vídeo a los demás compañeros de sesión. Hallará más información respecto a la asignación del VoIP y Vídeo en la página 36.</p>
	<p>Excluir a un participante de la sesión. Aparecerá una ventana de confirmación antes de retirar se la sesión al participante.</p>

Si desea modificar su nombre en la lista de participantes:

- haga doble clic en su nombre en el módulo *Sesión*. Ahora puede editar el nombre y modificarlo.



Funciones de los participantes

El módulo Sesión

En el módulo *Sesión* los participantes pueden ver la lista de participantes. Reciben la siguiente información:

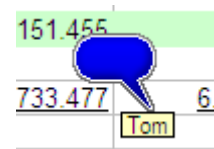
- ¿Quién participa en la sesión?
- ¿Quién está mostrando su pantalla actualmente?
- ¿Quién tiene actualmente el derecho de Control remoto?
- ¿Quién transmite actualmente su señal de micrófono y de vídeo?

Si el participante desea modificar su nombre en la lista de participantes, debe hacer doble clic en su nombre en el módulo *Sesión*. Ahora puede editar el nombre y modificarlo.

Solicitar la palabra

Como moderador usted decide qué compañero de sesión recibe la palabra y transmite la señal de su micrófono a los demás. Si un participante desea pedir la palabra durante una sesión, debe hacer clic en la ventana de Netviewer con la tecla derecha del ratón. Aparecerá un "bocadillo" con su nombre visible para todos.

Ahora puede conceder la palabra al participante mediante el módulo *Sesión* (véase la página 23).



Funciones del moderador y los participantes

Las funciones que presentamos en este capítulo forman parte de las funciones básicas de Netviewer. Están a disposición del moderador y de los participantes con los mismos derechos y funciones para todos.

Compartir escritorio

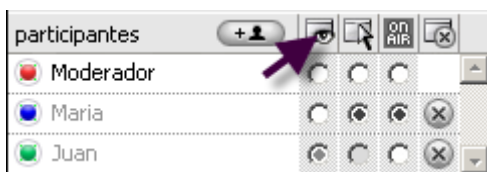
Cuando inicie una sesión en Netviewer, en primer lugar, como moderador, mostrará su propia pantalla. Es decir, usted se encontrará en el modo de visualización "Mostrar". Los participantes ven el contenido de la pantalla del moderador, pero no tienen posibilidad de controlar el ordenador de éste, por ejemplo a través del ratón.

En la Selección de aplicaciones puede determinar qué aplicaciones y elementos de la pantalla se transmiten en el modo "Mostrar" (véase el capítulo "Selección de aplicaciones" a partir de la página 26).

Conceder el derecho a mostrar

Como moderador, usted puede otorgar a otro compañero de sesión el derecho a mostrar su pantalla.

1. En el módulo *Sesión*, seleccione en la columna *Controlar sentido de la visualización* el compañero de sesión que debe mostrar su pantalla. A continuación, tanto el moderador como los demás participantes en la sesión verán una pantalla negra en la ventana de Netviewer.



2. El participante seleccionado verá una ventana de consulta. Podrá adaptar la configuración en el módulo *Selección de aplicaciones* y después confirmar la consulta. El moderador y los demás compañeros de sesión verán en la ventana de Netviewer las aplicaciones autorizadas por el participante que muestra su pantalla.

Si dicho participante desea desactivar la transmisión de su pantalla, debe hacer clic en *Ver* en el Mini panel. La ventana de Netviewer permanecerá en negro hasta que el moderador vuelva a conceder el derecho a mostrar.



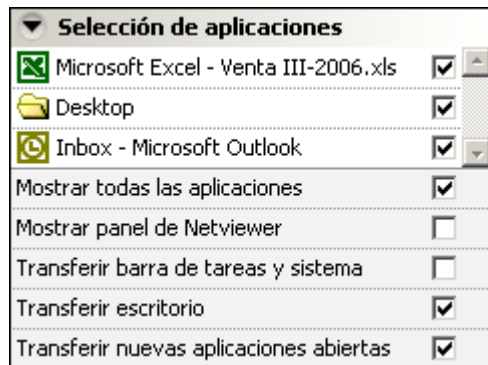
Funciones en el modo "Mostrar"

Cuando usted está mostrando su pantalla puede utilizar las siguientes funciones.

Selección de aplicaciones

En el módulo *Selección de aplicaciones* puede determinar qué aplicaciones y elementos de su pantalla serán visibles para los compañeros de sesión.

En la sección superior aparecen todas las ventanas que están abiertas actualmente. En la sección inferior tiene a su disposición las opciones generales.



Opción	¿Qué ven los compañeros de sesión?
Transferir todas las aplicaciones	Todas las ventanas que están abiertas.
Transferir el Panel de Netviewer	Panel de Netviewer en el borde de la pantalla, oscurecido y no manejable. Puede cubrir partes de la pantalla transmitida, por eso en la configuración la transmisión del Panel está desactivada.
Transferir barra de tareas y sistema	Barra de tareas, menú de inicio y ventanas del sistema.
Transferir escritorio	Escritorio, incluidos los accesos directos, fondo de escritorio, etc.
Transferir nuevas aplicaciones abiertas	Todas las ventanas que se abran mientras usted esté en el modo "Mostrar".

- Marque la casilla de la opción seleccionada, p. ej. *Transferir escritorio*, para activar la transmisión a los compañeros de sesión.
- Desactive la casilla de una opción para bloquear su transmisión.

Si usted permite la transmisión del Panel de Netviewer en la Selección de aplicaciones, no es posible manejarlo desde la pantalla de Netviewer de sus compañeros de sesión. Esto significa que los compañeros de sesión no puede asignar funciones adicionales, p. ej. permitir la transmisión del escritorio.



Las modificaciones de los ajustes de la Selección de aplicaciones sólo son válidas para la sesión en curso. Al iniciar una nueva sesión, Netviewer vuelve a utilizar los ajustes estándar.

Si desea realizar una modificación permanente de la configuración básica, póngase en contacto con el Servicio Técnico de Netviewer.

El módulo Monitor

En el módulo *Monitor* puede controlar cómo Netviewer presenta su pantalla en el ordenador de los compañeros de sesión.

Usted ve una versión reducida de su pantalla así como las modificaciones en tiempo real. El Monitor le permite organizar su pantalla de forma óptima para la transmisión: organizar o cerrar ventanas y adaptar los ajustes en la Selección de aplicaciones, p. ej. ocultar el Panel de Netviewer.



Transmitir imagen fija

Para interrumpir temporalmente la transmisión de pantalla, puede activar la imagen fija. Su pantalla será congelada en las pantallas de los compañeros de sesión.

- Haga clic en el botón de pausa para transferir al compañero de sesión la imagen congelada de su pantalla actual.
- Haga clic en el botón de la flecha para volver a transferir la pantalla actual con las modificaciones realizadas.



Modo de la transmisión de la pantalla

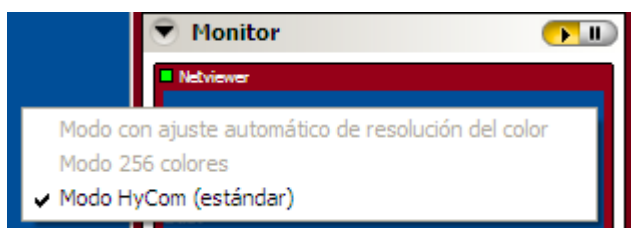
El modo de transmisión influye sobre la resolución del color de la pantalla transferida a los compañeros de sesión, que se encuentran en el modo "Ver". El Modo de transmisión influye sobre los siguientes factores:

- Velocidad de transmisión: tiempo que tarda la pantalla en ser visible por completo en los ordenadores de los compañeros de sesión.
- Calidad de transmisión: fidelidad de imagen de la visualización de la pantalla transmitida.

Netviewer permite los siguientes modos de transmisión:

Tipo de transmisión	Descripción
Modo 256 colores	La resolución del color está limitada a 256 colores, esto significa que la transmisión es rápida pero la fidelidad de la imagen se reduce considerablemente.
Modo con ajuste automático de resolución del color	La resolución del color transmitida se adapta a la velocidad de la conexión, es decir, los contenidos de la pantalla se transmiten primero con una resolución reducida y cuando ya no hay modificaciones pasa a ser de calidad True Colour.
Modo HyCom (estándar)	La calidad de imagen de los contenidos de pantalla transmitidos es alta en todo momento. Un procedimiento inteligente comprime los contenidos de la pantalla para garantizar una elevada velocidad de transmisión. Cuando no se realizan más modificaciones, la calidad se maximiza.

En la configuración estándar la transmisión se realiza con el *Modo HyCom*. Si uno de los compañeros de sesión trabaja con un Programa participante de una versión anterior (3.2.1.905 o inferior), por motivos de compatibilidad Netviewer –según la configuración estándar o el perfil utilizado– utilizará el *Modo con ajuste automático de resolución del color* o bien el *Modo 256 colores*.



Modificar modo de transmisión

Esta función sólo está disponible cuando uno de los compañeros de sesión utiliza un Programa participante de una versión anterior.

1. Haga clic con la tecla derecha del ratón sobre el módulo *Monitor*. Se abre el menú contextual. El Modo de transmisión actual está marcado.
2. Seleccione en el menú contextual el Modo de transmisión deseado.

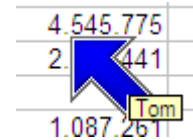
Funciones en el modo "Ver"

Cuando usted está observando la pantalla de uno de sus compañeros de sesión puede utilizar las siguientes funciones.

El Puntero indicador

Con el Puntero indicador usted puede señalar distintos puntos de la pantalla al compañero de sesión que está en el modo "Mostrar", p. ej. para avisarle de una cifra errónea en un cálculo. Para ello no necesita tener derechos de control remoto.

- Haga clic con la tecla derecha del ratón sobre la ventana de Netviewer o bien desplace el cursor del ratón manteniendo apretada la tecla izquierda del ratón. Ahora todos los compañeros de sesión verán el Puntero indicador con su nombre en esa posición en la pantalla.



El Puntero indicador no permite el control remoto del ordenador ni la manipulación de datos.



El Control remoto

El Control remoto le permite controlar, mediante el ratón y combinaciones de teclas, el ordenador del compañero de sesión que está mostrando su pantalla. El moderador decide quién recibe el derecho de Control remoto.

La concesión de los derechos de Control remoto implica un cierto riesgo para la seguridad. Si usted concede a otro compañero de sesión el Control remoto, debe conocer y poder aplicar las funciones de seguridad descritas en este capítulo. De este modo evitará que el participante que posee el Control remoto realice acciones indeseadas en su ordenador.

Por favor, explique a su compañero de sesión dichas funciones.



¿Cómo protege Netviewer al compañero de sesión que concede el derecho de Control remoto?

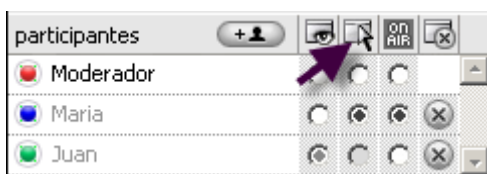
- Concesión del Control remoto: Sólo el moderador puede conceder el derecho de Control remoto. Sin embargo el participante cuya pantalla va a ser controlada remotamente debe autorizarlo.
- Selección de aplicaciones: En general sólo son controlables remotamente las aplicaciones y elementos de la pantalla que el compañero de sesión ha autorizado para la transmisión. Lo que no ha seleccionado en la *Selección de aplicaciones* no se podrá ver ni controlar remotamente.
- Prioridad del ratón: cuando el Control remoto está activado, ambos compañeros de sesión comparten el ratón y el teclado. No obstante, el compañero de sesión cuya pantalla está siendo controlada, tiene prioridad y por lo tanto siempre tiene el control del ratón.

- Tecla de seguridad: si el compañero de sesión que ha concedido el derecho de Control remoto pulsa la tecla de seguridad (estándar [F11]), retirará inmediatamente dichos derechos.

Conceder el derecho de Control remoto

Como moderador, usted puede conceder a un participante en la sesión o a sí mismo el derecho de Control remoto. La persona seleccionada puede controlar el ordenador del compañero de sesión que está mostrando su pantalla.

1. En el módulo *Sesión*, seleccione en la columna *Conceder control remoto* el compañero de sesión que debe recibir el derecho de Control remoto.



2. El participante en modo "Mostrar" verá una ventana en la que debe confirmar si concede el Control remoto al compañero de sesión.
3. Si confirma la autorización, el otro compañero de sesión obtiene el Control remoto.

Reconocerá si actualmente dispone del derecho de Control remoto por el símbolo de la mano en el marco de la barra del título de la ventana de Netviewer.



Desactivar Control remoto

- Para retirar el Control remoto al compañero de sesión seleccionado, debe volver a hacer clic en el módulo *Sesión* en la columna *Conceder control remoto*.

Si el participante que está en modo "Mostrar" desea retirar activamente el Control remoto, debe hacer clic en el Mini panel o bien en la parte superior del Panel de Netviewer en *off* o utilizar la tecla de seguridad (estándar [F11]).

Combinaciones de teclas

Netviewer le permite transferir combinaciones de teclas (p. ej. [Ctrl] + [A]) cuando el control remoto está activado.

Puede utilizar las siguientes combinaciones de teclas sin modificación:

Combinación de teclas	Descripción
[Ctrl] + [C]	Copiar
[Ctrl] + [X]	Cortar

[Ctrl] + [V]	Pegar
[Ctrl] + [E]	Seleccionar todo
[Ctrl] + [G]	Guardar
[Alt] + [N]	Abrir ventana nueva
[Ctrl] + [A]	Abrir
[Ctrl] + [P]	Imprimir
[Ctrl] + [Z]	Deshacer
[Ctrl] + [F4]	Cerrar el subprograma actual
[Ctrl] + [Inicio]	Saltar hasta el principio de un documento
[Ctrl] + [Fin]	Saltar hasta el final de un documento
[Ctrl] + [Ins]	Copiar
[Alt] + letra subrayada en el menú	Abrir un punto del menú
[Alt] + [barra espaciadora]	Menú del sistema de la ventana activa
[Alt] + [barra espaciadora] + [X]	Maximizar ventana
[Alt] + [barra espaciadora] + [N]	Minimizar ventana
[Alt] + [barra espaciadora] + [R]	Restaurar ventana
[Alt] + [-]	Menú del sistema de la subventana activa
[Alt] + [flecha abajo]	Abrir menú de selección
[Alt] + [Imp Pant]	Captura de pantalla de la ventana activa
[Mayús] + [Ins]	Pegar
[Mayús] + [Tab]	Retroceder por las opciones
[Mayús] + [Fio]	Abrir menú contextual
[Mayús] + [Supr]	Eliminar definitivamente
[Impr Pant]	Captura de la pantalla completa
[F1] + [Mayús]	Mostrar ayuda directa

Algunas combinaciones de teclas tienen efecto en el ordenador local y no en el del compañero de sesión, por este motivo Netviewer dispone de las siguientes combinaciones de teclas modificadas:

Combinación de teclas de Windows	Combinación de teclas de Netviewer	Descripción
[Tecla de Windows] + [E]	[Ctrl]+[Alt]+[E]	Explorador de Windows
[Tecla de Windows] + [R]	[Ctrl]+[Alt]+[R]	Ejecutar
[Tecla de Windows] + [D]	[Ctrl]+[Alt]+[D]	Mostrar escritorio
[Tecla de Windows] + [F]	[Ctrl]+[Alt]+[F]	Búsqueda de archivos
[Tecla de Windows] + [M]	[Ctrl]+[Alt]+[M]	Minimizar todas las ventanas
[Tecla de Windows] + [Pausa]	[Ctrl]+[Alt]+[Pausa]	Propiedades del sistema
[Tecla de Windows] + [Tab]	[Ctrl]+[Alt]+[Tab]	Cambiar de tarea
[Tecla de Windows] + [F1]	[Ctrl]+[Alt]+[F1]	Ayuda de Windows

[Tecla de Windows] + [Ctrl] + [Esc]	[Ctrl]+[Mayús]+[W]	Mostrar menú de Inicio
[Alt] + [Esc]	[Ctrl]+[Alt]+[^]	Cambiar entre tareas activas (con [Mayús] hacia la izquierda)
[Alt] + [F4]	[Ctrl]+[Alt]+[F4]	Cerrar aplicación o Windows
[Alt] + [Tab], [Alt] + [Tab] + [Mayús]	[Alt]+[^], [Alt]+[^]+[Mayús]	Mostrar y cambiar entre tareas activas (con [Mayús] hacia la izquierda)
---	[Ctrl]+[Alt]+[S]	Soporte de multimonitor

Soporte de multimonitor

Si el compañero de sesión en modo "Mostrar" trabaja con varios monitores, en el modo "Ver" usted verá siempre la pantalla en la que se encuentra el Panel de Netviewer.

Para cambiar a otra pantalla, el compañero de sesión que tiene el Control remoto puede utilizar la combinación de teclas [Ctrl] + [Alt] + [S]. El Panel se desplazará a la otra pantalla y así podrá observarla.

Visualización en la Ventana de Netviewer

La visualización de la pantalla transmitida puede adaptarse en la Ventana de Netviewer mediante las funciones de Modo de pantalla completa, Zoom, Autoscroll y Relación fija.

Modo de pantalla completa

Netviewer presenta la pantalla transmitida como pantalla completa en su pantalla. Si la resolución es la misma, puede ver el ordenador remoto como si fuera el suyo.

- Para activar el Modo de pantalla completa haga clic sobre el botón *Modo de pantalla completa* situado en el marco de la ventana de Netviewer.

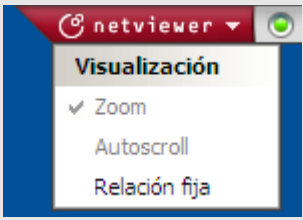


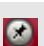



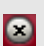


La barra de menú para pantalla completa (Flap)

El Modo de pantalla completa le permite controlar las funciones más importantes mediante la barra de menú.

La barra de menú de la pantalla completa se cierra pocos segundos después de ser usada y deja de ser visible. Para volver a desplegarla desplace el ratón hacia la parte central del marco superior de la pantalla.

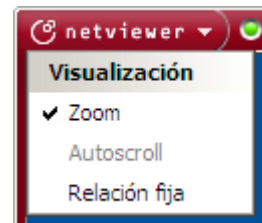


	<i>Relación fija</i> disponible en el Modo de pantalla completa (véase la pág. 35).
	Comprobar el progreso de la transmisión de pantalla (véase la pág. 14)
	Actualmente usted tiene el derecho de Control remoto.
	Activar y desactivar la fijación de la barra de menú para el Modo de pantalla completa. Cuando la barra está fija permanece en primer plano.
	Plegar y desplegar el Panel.
	Minimizar la ventana de Netviewer, de modo que sólo es visible en la barra de tareas.
	Reducir la ventana de Netviewer, es decir, volver a cambiar a la visualización normal de la ventana.
	Finalizar la sesión de Netviewer.

Zoom

La función de Zoom está activada de forma estándar, es decir, Netviewer adapta la pantalla del compañero de sesión que está mostrando su pantalla al tamaño de la ventana de Netviewer. Por lo tanto se aumenta o reduce el tamaño del contenido de la pantalla para que quepa en la ventana.

- Abra el menú de Netviewer en la parte superior izquierda de la ventana de Netviewer. Seleccione la opción *Zoom*. La marca que precede a la opción le indica si la función está activada.

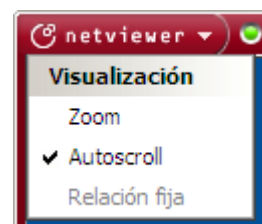


Para obtener una visualización 1:1 de la pantalla, desactive la función de Zoom en el menú.

Autoscroll

La función de Autoscroll se utiliza en la visualización 1:1 de la pantalla transmitida (Zoom desactivado). Puede ser que la pantalla necesite más espacio que el que ofrece la ventana de Netviewer.

Si activa Autoscroll no necesitará ninguna barra de desplazamiento para desplazarse en la ventana de Netviewer, podrá desplazarse en la dirección deseada con el ratón.



- Abra el menú de Netviewer en la parte superior izquierda de la ventana de Netviewer. Seleccione la opción *Autoscroll*. La marca que precede a la opción le indica si la función está activada.

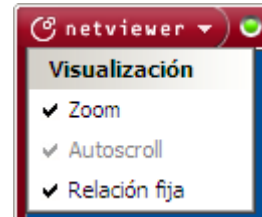
La función de Autoscroll sólo es efectiva cuando el Zoom está desconectado, ya que en ese caso no se necesita ninguna barra de desplazamiento.



Relación fija

Si la función *Relación fija* está activada, la relación de páginas de la pantalla transmitida no se adapta en la visualización en la ventana de Netviewer. Si la pantalla transmitida no ocupa toda la superficie de la ventana de Netviewer, aparecen zonas negras en los márgenes superior e inferior o bien en los márgenes derecho e izquierdo.

Puede utilizar esta función tanto con el Zoom activado como desactivado.



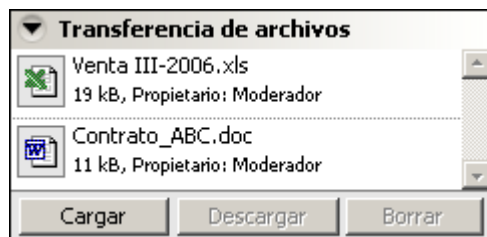
- Abra el menú de Netviewer en la parte superior izquierda de la ventana de Netviewer. Seleccione la opción *Relación fija de páginas*. La marca que precede a la opción le indica si la función está activada.

Otras funciones del Panel de Netviewer

Transferencia de archivos mediante el Panel de Netviewer

Para intercambiar archivos con los compañeros de sesión, utilice el módulo *Transferencia de archivos* en el Panel de Netviewer.

El módulo sirve como "contenedor" para los archivos que pueden cargar y descargar todos los compañeros de sesión.



Cargar archivo

1. Haga clic en Cargar en el módulo Transferencia de archivos.
2. Se abrirá una ventana de selección en la que debe escoger el archivo deseado y confirmar su elección. Ahora el archivo está disponible para que los compañeros de sesión lo descarguen.

Cuando uno de los compañeros de sesión ha cargado un archivo en el módulo, éste parpadeará en la pantalla de los demás participantes para informarles de ello.



Descargar archivo

1. Haga clic en Descargar en el módulo Transferencia de archivos.
2. En la ventana *Guardar archivo*, seleccione el destino local para el archivo.

También es posible cargar y descargar archivos mediante Arrastrar y Colocar: Arrastre un archivo desde su ordenador hasta el módulo o desde el módulo p. ej. hasta su escritorio. Puede soltar el archivo en cuanto aparezca el símbolo más.



De esta manera también puede poner carpetas completas en el módulo de transferencia de archivos para descargar.

Eliminar archivo

Como moderador puede borrar cualquier archivo del módulo *Transferencia de archivos*. Los participantes sólo pueden eliminar los archivos que han cargado ellos mismos.

1. Marque el archivo que desea borrar en el módulo *Transferencia de archivos*.
2. Haga clic en *Eliminar*.

Transmisión de voz y video *

Netviewer ofrece una función VoIP (Voz sobre IP) integrada, que le permite hablar por teléfono a través de Internet.

La función VoIP le ofrece las siguientes ventajas frente a una conferencia telefónica habitual:

- Ahorro de gastos de teléfono.
- Permite hablar por teléfono cómodamente mediante Headset.
- No necesita software adicional.
- El único requisito es que todos los compañeros de sesión dispongan de un Headset.

La función de vídeo, vinculada a la función VoIP, permite transmitir a los demás compañeros de sesión la imagen de la Webcam, de manera que la comunicación Online resulta más personal. En el módulo Vídeo puede ver la imagen de vídeo del compañero de sesión que actualmente está "on air".



Lo único que necesita para la transmisión de imagen de vídeo es una Webcam correctamente instalada y conectada.

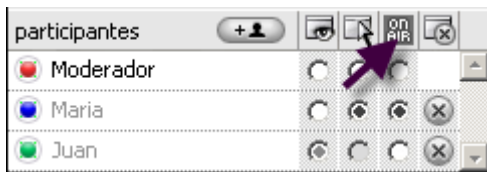


La transmisión de su imagen de vídeo sólo es posible con su autorización. Por eso en ningún caso verán su imagen personas no autorizadas.

"ON AIR" – Activar transmisión de voz y vídeo

Como moderador, usted selecciona mediante el módulo *Sesión* qué compañero de sesión transmitirá su señal de micrófono y vídeo.

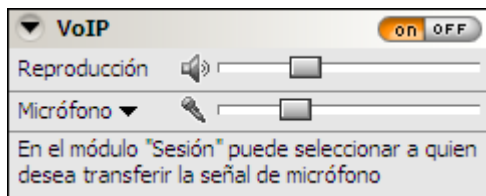
1. En la columna *ON AIR*, seleccione el compañero de sesión cuya señal de micrófono y vídeo debe ser transmitida a los demás.



2. El compañero de sesión seleccionado debe hacer una confirmación antes de estar "on air".
3. Una vez confirmada la transmisión, los demás compañeros de sesión reciben la señal de su micrófono y ven su imagen de vídeo en el módulo *Vídeo*.

Configuración del módulo VoIP

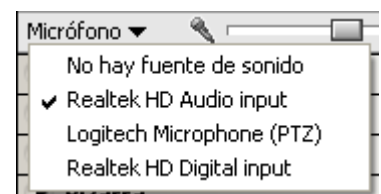
En el módulo *VoIP* puede editar los ajustes para la transmisión de voz.



- Mediante la barra de regulación *Reproducción* puede regular el volumen de la emisión de voz cuando otro compañero de sesión tiene la palabra.
- Mediante la barra de regulación *Micrófono* puede regular el volumen de la emisión de voz cuando usted mismo está transmitiendo la señal de su micrófono a los demás compañeros de sesión.

Seleccionar fuente de sonido

1. Haga clic en la flechita junto al *Micrófono*.
2. Seleccione el dispositivo de grabación cuya señal debe ser enviada al compañero de sesión.



Configuración del módulo Vídeo

Si usted mismo está "on air", puede realizar diversos ajustes en el módulo *Vídeo*.

Como fuente de imagen de vídeo puede escoger entre "ninguna", un archivo de imagen (foto) o una cámara de vídeo conectada (p. ej. una Webcam).

Siempre se usa la última fuente de imagen utilizada.



Activar transmisión de imagen fija

Si desea interrumpir la transmisión de vídeo y transmitir sólo una imagen fija:

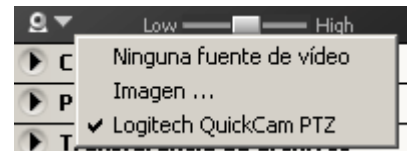
- Haga clic en el botón de pausa del módulo *Video*. Para volver a activar la transmisión de vídeo haga clic en el botón de la flecha.



Transmitir imagen estática

Además de la imagen de vídeo desde una Webcam, también puede transmitir una fotografía (en formato JPEG o Mapa de bits) a través del módulo Video.

1. Haga clic en el símbolo de la flecha en la parte inferior izquierda del módulo *Video* para abrir el menú de selección.
2. Seleccione *Imagen ...* en el menú de selección. Se abre la ventana de selección de archivos.
3. Seleccione una imagen desde su ordenador (.bmp o .jpg).



Pizarra

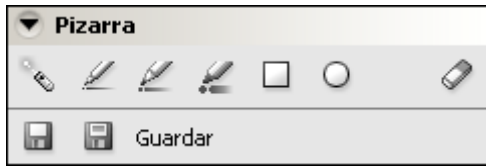
La Pizarra en el modo "Ver"

La función de Pizarra permite, en el modo "Ver", insertar dibujos y marcas en la ventana de Netviewer, que serán visibles en las pantallas de todos los compañeros de sesión.






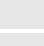

Utilice la función de Pizarra, por ejemplo, en una reunión, para señalar a los compañeros de sesión las características de un documento, p. ej. un plano de construcción.

La función de Pizarra está activada en el modo "Ver" de manera estándar.

1. Abra el módulo *Pizarra*.



2. Seleccione la herramienta de dibujo deseada.
3. Haga dibujos o marcas en la ventana de Netviewer con la herramienta seleccionada.

	Manteniendo el ratón pulsado crea un punto láser.
	Dibuja una línea fina al desplazar el ratón manteniéndolo pulsado.
	Dibuja una línea de grosor medio al desplazar el ratón manteniéndolo pulsado.
	Dibuja una línea gruesa al desplazar el ratón manteniéndolo pulsado.
	Permite dibujar un cuadrado o rectángulo manteniendo la tecla del ratón pulsada.
	Permite dibujar un círculo o un óvalo manteniendo la tecla del ratón pulsada.
	Borra marcas y dibujos hechos en la ventana de Netviewer.

Esta variante de la Pizarra es volátil: los dibujos que se hacen durante la sesión no son duraderos. Por ejemplo, si el compañero de sesión que está mostrando su pantalla abre una nueva ventana que cubre los dibujos que están debajo, éstos se borrarán.

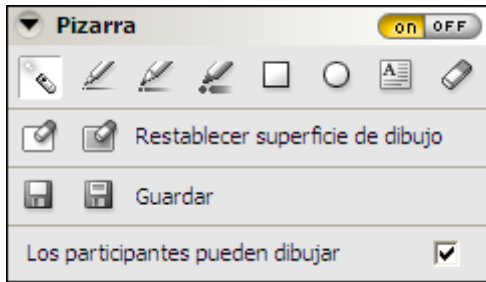


La Pizarra en el modo "Mostrar"

En el modo "Ver", la función de Pizarra está desactivada de manera estándar.

Si, por ejemplo, un compañero de sesión ha hecho dibujos y usted también desea dibujar, puede activar su propia Pizarra en cualquier momento.

1. Haga clic en *on* en el módulo *Pizarra*. El estado actual de su pantalla queda congelado.



2. Seleccione la herramienta de dibujo deseada.
 3. Haga dibujos o marcas en su pantalla con la herramienta seleccionada.
- Para desconectar la Pizarra haga clic en *off*.

Además, dispone de las siguientes funciones:

	Borra los dibujos y la pizarra vuelve a estar en blanco.
	Solamente borra los dibujos.

Si desea evitar que sus compañeros de sesión dibujen en su pantalla, debe desactivar la función de Pizarra para ellos.

- Retire la marca de la opción *Los participantes pueden dibujar*.

Guardar la Pizarra

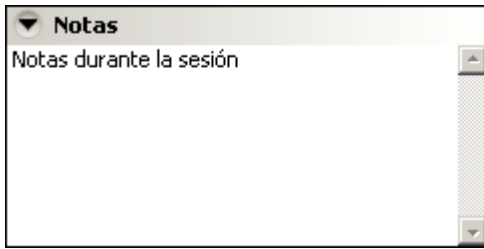
Para guardar la pizarra actual utilice los iconos *Guardar* o *Guardar como*. La imagen gráfica se puede guardar como Mapa de bits (.bmp) o JPEG (.jpg).

	Guarda el gráfico bajo el nombre ya seleccionado. Al guardar por primera vez aparece la ventana <i>Guardar como</i> de Windows.
	Abre la ventana <i>Guardar como</i> de Windows para guardar la imagen con otro nombre.

Notas

En el módulo *Notas* puede tomar notas durante la sesión y utilizarlas posteriormente en otras aplicaciones. Utilice la función de Notas, por ejemplo, para:

- Anotar las preguntas que se hagan durante un curso de formación.
- Durante una reunión, apuntar los pasos a seguir posteriormente.



Copiar notas en el portapapeles de Windows

1. Abra el menú contextual con la tecla derecha del ratón.
2. Seleccione *Copiar notas en el portapapeles*. Después podrá pegar el texto en otras aplicaciones mediante la combinación de teclas [Ctrl] + [V] (depende de la aplicación).



También puede marcar el texto en el módulo y copiarlo en el portapapeles mediante [Ctrl] + [C].



Si al finalizar la sesión aún hay notas en el módulo que aún no ha copiado en el portapapeles, aparecerá una ventana de confirmación.

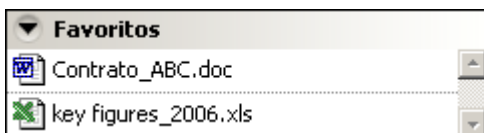
La función de *Notas* es local y por lo tanto los compañeros de sesión no tienen acceso a ellas.



Favoritos

Para acceder rápidamente durante una sesión a los documentos y archivos necesarios, Netviewer ofrece el módulo *Favoritos*.

Esta función permite crear enlaces con archivos para abrirlos directamente desde Netviewer con un doble clic sobre la aplicación vinculada con el tipo de archivo.



Netviewer guarda los favoritos de forma local. Por este motivo los enlaces guardados también están disponibles después de reiniciar Netviewer (en el mismo puesto de trabajo y para el moderador con el mismo nombre de usuario).

Crear un acceso directo

- Con la función Arrastrar y Colocar desplace un archivo hasta el módulo *Favoritos*, p. ej. desde su sistema de gestión de archivos o desde su escritorio. Netviewer crea automáticamente un acceso directo al archivo.

Borrar un acceso directo

- Para borrar el acceso directo, márkelo y pulse [Supr]. O bien abra el menú contextual con la tecla derecha del ratón y seleccione *Eliminar*.

La función de *Favoritos* es local y por lo tanto los compañeros de sesión no tienen acceso a ellos.



Chat

La función de Chat es otra posibilidad de comunicación entre los compañeros de sesión. Permite intercambiar mensajes de texto, con uno o con todos los participantes en la sesión. La evolución del Chat siempre es visible y se puede observar su transcurso.

Escribir mensaje de Chat al compañero de sesión

1. Escriba el texto en el campo de escritura, situado en la parte inferior del módulo *Chat*.
2. Seleccione en el menú desplegable los destinatarios del mensaje de texto.
3. Para enviar el mensaje, haga clic en *Enviar* o pulse la tecla *Enter* del teclado. El mensaje aparecerá arriba en la ventana del Chat.

Para cambiar de línea mientras escribe su mensaje, pulse [Alt] + [Enter].



Copiar la conversación por Chat en el portapapeles de Windows

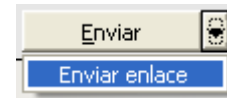
- Haga clic con el botón derecho del ratón en la sección del Chat y seleccione en el menú contextual la opción *Copiar el transcurso del Chat en el portapapeles*.



Enviar un enlace a través del Chat (sólo para el moderador)

El módulo *Chat* le ofrece la posibilidad de enviar un enlace a los participantes. Así puede dirigir a los participantes directamente a una página Web, una página FTP o a una ruta de red a la que ellos tienen acceso.

1. Introduzca el enlace (p. ej. www.netviewer.com) en el campo de entrada del módulo *Chat*.
2. Haga clic en la flechita junto al botón *Enviar* seleccione *Enviar enlace*.



En las pantallas de los participantes aparecerá una ventana de confirmación. Los participantes pueden abrir el vínculo enviado directamente en el navegador o cancelar el proceso.

También es posible enviar varios enlaces a la vez o enviar un texto de mensaje con un enlace, p. ej. "Hallará más información en www.netviewer.com o en www.google.es".



Conferencia telefónica

Durante cada sesión de Netviewer one2meet puede realizarse paralelamente una conferencia telefónica a la que pueden acceder los participantes en la sesión. Durante la sesión hallará información respecto al acceso y a las tarifas en el módulo *Conferencia telefónica*.

Para conectarse a la conferencia telefónica necesita disponer de un teléfono con sistema de marcación por tonos.



Conferencia telefónica

Para participar en la conferencia telefónica que tiene lugar paralelamente proceda de la siguiente manera:

1. Marque:

España: 902-886058 (7 ct/min)
Alemania: 01805-007644 (14 ct/min)
Austria: 0820-40001578 (12 ct/min)
Suiza: 0848-560198 (12 Rp./min)
EE.UU.: 1-641-985-8608 (5 ct/min)
Reino Unido: 0870-2233368 (7 p/min)
Irlanda: 0818-270038 (8 ct/min)
Italia: 848-390174 (15 ct/min)
Francia: 0826-100278 (15 ct/min)
Bélgica: 070-359998 (18 ct/min)
Países Bajos: 0870-001906 (15 ct/min)
Skype: +99-037690028 (8 ct/min)

2. Siga las indicaciones que escuchará.
3. Su PIN es: 625968

Acceso a la conferencia telefónica

1. Marque en su teléfono el número de acceso del país en el que se encuentra.
2. Siga las instrucciones de la grabación. El PIN que debe introducir para acceder a la conferencia telefónica corresponde al código de la sesión.

Acceso como moderador de la conferencia

Puede acceder a la conferencia telefónica como moderador de la misma. Entonces obtendrá derechos ampliados:

- Al introducir el PIN, añade dos asteriscos delante del código de sesión y confirme con 1 la pantalla de confirmación que aparecerá a continuación.

Funciones durante la conferencia telefónica

Durante la conferencia telefónica tendrá a disposición las siguientes opciones a través de su teléfono:

6	<p>Silenciar la transmisión de voz</p> <p>Un participante en la sesión puede activar y desactivar la transmisión de su voz pulsando la tecla 6. Usted podrá oír a los demás participantes, pero ellos a usted no.</p>
#1	<p>Número de participantes</p> <p>Puede consultar el número de participantes de la conferencia telefónica pulsando las teclas #1.</p>
#2	<p>Roll Call (pasar lista)</p> <p>Puede reproducir los nombres de todos los participantes de la sesión que se grabaron al conectarse a la conferencia telefónica pulsando las teclas #2. Todos los participantes oyen el número de participantes y el Roll Call.</p>
3	<p>Bloqueo</p> <p>Puede bloquear y desbloquear la conferencia telefónica pulsando la tecla 3. El bloqueo evita que otras personas se conecten a la conferencia telefónica.</p>
Colgar	<p>Salir de la conferencia telefónica</p> <p>Si desea abandonar la conferencia telefónica sólo tiene que colgar el teléfono. Cuando uno de los participantes cuelga el teléfono, se emite su nombre. La conferencia telefónica finaliza cuando el último participante ha colgado el teléfono.</p>
0#	<p>Silenciar a todos los participantes (sólo para el moderador de la conferencia)</p> <p>El moderador de la conferencia puede silenciar la transmisión de voz de todos los demás participantes pulsando las teclas 0#. Entonces todos los participantes sólo oirán al moderador. Para volver a activar la transmisión de voz el moderador debe pulsar las teclas 1#.</p>

Finalizar sesión

Todos los compañeros de sesión –tanto el moderador como los participantes– pueden salir de la sesión de Netviewer en cualquier momento.

Si el moderador cierra el Programa moderador, la sesión finaliza automáticamente.

Si un participante cierra su Programa participante, saldrá de la sesión. Sin embargo la sesión no se cierra y los demás compañeros de sesión pueden seguir trabajando.

En el modo "Mostrar":

- Haga clic sobre la cruz de cierre en el Mini panel.



En el modo "Ver":

- Haga clic sobre la cruz de cierre en la ventana de Netviewer.
- O bien cierre la tarea Netviewer en la barra de tareas de Windows.

Los compañeros de sesión también pueden cerrar la sesión haciendo clic en *Salir* en el menú contextual del icono de Netviewer, en la bandeja del sistema de Windows.

Aparecerá la siguiente ventana final:



Al finalizar una sesión, Netviewer no deja ningún archivo ni modificación en el sistema del participante. No obstante, con una configuración especial, el Programa participante puede crear archivos log o de grabación.



Netviewer crea de manera estándar un archivo log con los datos de la sesión para el moderador. Hallará más información al respecto en el capítulo "Protocolos56" en la página 56. Cuando la función de grabación está activada, el Programa consultor crea un archivo de grabación con el formato .nvl. Hallará más información al respecto en el capítulo "Función de grabación *" en la página 57.

Además, Netviewer almacena distintas informaciones encriptadas en el registro de Windows. Entre ellas, por ejemplo, datos de acceso guardados por el consultor, los últimos dispositivos de sonido y de vídeo utilizados, posiciones de ventanas etc.

Funciones del administrador

La Gestión de usuarios de Netviewer

Con el módulo *Gestión de usuarios* Netviewer ofrece una completa administración de los datos de usuarios para su autenticación y autorización.

La *Gestión de usuarios* ofrece las siguientes posibilidades:

- Limitación del acceso mediante nombre de usuario y contraseña para comprobar la identidad.
- Asignación diferenciada de autorizaciones en Netviewer para los usuarios.

El concepto de usuario se aplica a todas las áreas del producto. Por ejemplo, si usted utiliza Netviewer onezone y Netviewer one2meet en su organización, puede crear y mantener la Gestión de usuarios de forma central.

La Gestión de usuarios, y por lo tanto también la administración de usuarios de Netviewer, están a su disposición sólo en combinación con el método de autenticación con nombre de usuario y contraseña.

Si está interesado en la Administración de usuarios de Netviewer, diríjase a su persona de contacto en Netviewer.

Variantes de la Administración de usuarios

Netviewer permite dos variantes de administración de usuarios.

Tipo de administración de usuarios	Funcionamiento	¿Cuándo es conveniente y posible utilizarla?
Administración de usuarios propia de Netviewer	La creación y administración del usuario se realiza directamente en Netviewer. El usuario introduce su nombre de usuario y contraseña para identificarse al iniciar sesión.	Conveniente cuando se necesita un concepto de derechos sencillo pero efectivo para todos los usuarios de Netviewer. Además es un requisito indispensable para usar la función de estadísticas y facturación.

<p>Gestión de usuarios Active Directory</p>	<p>Los grupos de usuarios del AD disponibles se pueden importar desde un sistema conectado. La administración de los grupos de usuarios se realiza en Netviewer. No es necesario identificarse al iniciar Netviewer, ya que la autenticación se realiza por Single Sign-On (SSO) al acceder al sistema operativo.</p>	<p>Sólo es posible si se utiliza un Enterprise Server propio. Conveniente cuando hay un gran número de grupos de usuarios y un elaborado concepto de usuarios.</p>
--	---	--

Usuarios, Funciones y Perfiles

La gestión de usuarios de Netviewer se basa en los conceptos de Usuario, Función y Perfil.

¿Qué es un Usuario?

Un Usuario es un usuario individual (o un grupo de usuarios) al que se ha asignado un nombre de usuario y una contraseña para iniciar sesión en Netviewer. Además dispone de determinadas autorizaciones en los distintos programas de Netviewer.

El Usuario puede ser utilizado por varias personas, incluso simultáneamente. Esto le permite agrupar en un Usuario a distintas personas que necesitan los mismos servicios de Netviewer.

Ejemplo: Cree un Usuario "Trainer" que pueda iniciar Netviewer one2meet y tenga acceso a la Planificación de sesiones. Todo el equipo de formación podrá utilizar ese Usuario.

¿Qué es una Función?

Una Función equivale a una autorización en Netviewer. En la Gestión de usuarios puede asignar Funciones a un Usuario y por lo tanto derechos, p. ej. para acceder a la Gestión de usuarios. Un Usuario puede tener varias funciones y una Función puede estar asignada a distintos usuarios.

En muchos casos es práctico combinar Funciones, p. ej. un moderador tiene autorización para iniciar sesiones y para utilizar la Planificación de sesiones.

¿Qué es un Perfil?

Un Perfil contiene una configuración individual de distintos ajustes de sesión. Los Perfiles se administran en la "Gestión de perfiles". Los Perfiles afectan a la Administración de usuarios en tanto que usted autoriza Perfiles para Usuarios en la Gestión de perfiles.

Dado que los Perfiles sólo son efectivos sobre los ajustes de sesión, sólo son relevantes para usuarios que tengan autorización para iniciar una sesión de Netviewer.

La Gestión de usuarios

La Gestión de usuarios le ofrece las siguientes funciones:

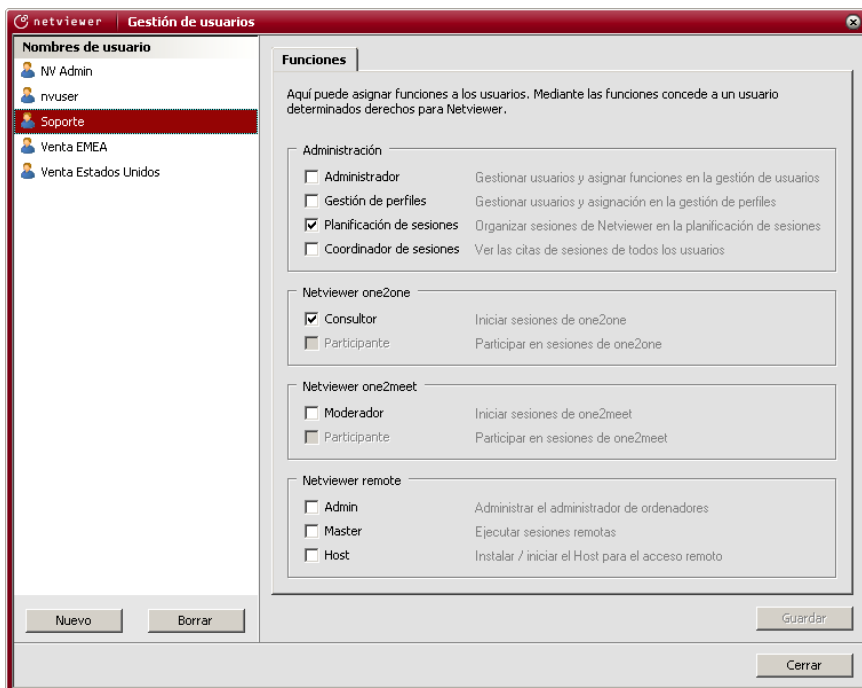
- Puede conceder a los usuarios distintas autorizaciones para controlar su acceso a Netviewer.
- Permite crear, editar y borrar usuarios en cualquier momento.
- Le permite, si lo desea, copiar el concepto de Grupo de usuarios desde un Active Directory y así aprovechar la infraestructura existente y Single Sign On (SSO). (Conexión a AD sólo con un Netviewer Enterprise Server propio).

Abrir la Gestión de usuarios

- Haga clic en *Gestión de usuarios* en la pantalla de inicio.

Interfaz de la Gestión de usuarios

En la parte izquierda de la Gestión de usuarios puede ver los Usuarios (o Grupos de usuarios) que ya se han creado. En la parte izquierda puede asignar las funciones deseadas al Usuario marcado en la parte izquierda.



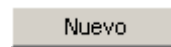
Función	Autorización
Administración	
Administrador	El Usuario obtiene acceso a la Gestión de usuarios, en la que puede crear, editar y borrar Usuarios así como asignarles funciones.

Gestión de perfiles	El Usuario obtiene acceso a la Gestión de perfiles, en la que puede crear, editar y borrar Perfiles así como asignarles Usuarios.
Planificación de sesiones	El Usuario obtiene acceso a la Planificación de sesiones, en la que puede planificar sesiones con fecha y hora, Perfil utilizado, etc. así como invitar por correo electrónico al o a los participantes.
Coordinador de sesiones	El Usuario obtiene acceso a todas las sesiones planificadas de todos los Usuarios.
Netviewer onezone	
Consultor	El Usuario tiene autorización para iniciar una sesión con el Programa consultor de Netviewer onezone.
Participante	El Usuario tiene autorización para participar en una sesión con el Programa participante de Netviewer onezone. De manera estándar, la función está activada y en color gris para todos los Usuarios, ya que el Programa participante no requiere autenticación.
Netviewer onezmeet	
Moderador	El Usuario tiene autorización para iniciar una sesión con el Programa moderador de Netviewer onezmeet.
Participante	El Usuario tiene autorización para participar en una sesión con el Programa participante de Netviewer onezmeet. De manera estándar, la función está activada y en color gris para todos los Usuarios, ya que el Programa participante no requiere autenticación.
Netviewer remote	
Administrador	El Usuario obtiene autorización de escritura en el Administrador de ordenadores y puede crear, editar y borrar ordenadores Host.
Master	El Usuario tiene autorización para ejecutar una sesión remota en otro ordenador (Host).
Host	El Usuario tiene autorización para instalar e iniciar el programa Host remoto.

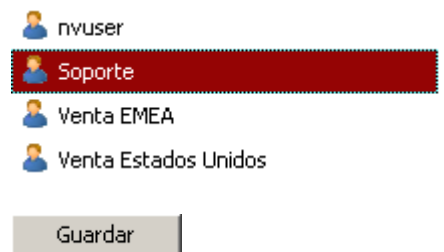
Administración de usuarios propia de Netviewer

Crear nuevo Usuario

1. En la Gestión de usuarios haga clic sobre el botón *Nuevo*.
2. En la ventana *Nuevo usuario* defina los datos de acceso (nombre de usuario y contraseña) para el nuevo Usuario.



3. Haga clic en *Aceptar*. Ahora el Usuario aparece a la izquierda en la lista de usuarios.
4. Seleccione en la parte derecha las funciones que desea asignar al Usuario.
5. Haga clic en *Guardar* para guardar la asignación de funciones del nuevo Usuario.

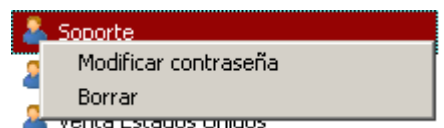


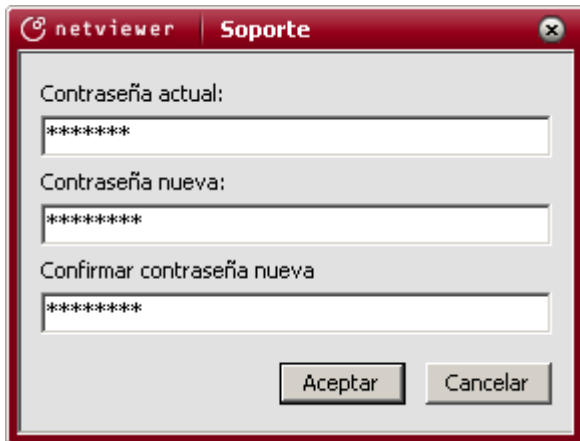
Editar Usuario

1. Marque el Usuario que desea editar y a continuación modifique la asignación de funciones.
2. Haga clic en *Guardar*.

Modificar la contraseña de un Usuario

1. Para modificar la contraseña de un Usuario haga clic con la tecla derecha del ratón sobre el usuario y seleccione *Modificar contraseña* en el menú contextual.
2. En la ventana introduzca la contraseña antigua y la nueva.





Borrar Usuario

1. Marque el Usuario en la lista de usuarios.
2. Haga clic en *Borrar* y después confirme la acción.



Quando se entregan los programas de Netviewer el primer Usuario ya está creado. Dicho Usuario tiene la función de Administrador y por lo tanto tiene acceso a la Gestión de usuarios para crear más Usuarios.



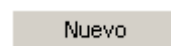
Al borrar Usuarios debe tenerse en cuenta que el último Usuario en la Gestión de usuarios, que tiene la función de *Administrador*, no se puede eliminar.

Importar Administración de usuarios desde Active Directory

La importación de Grupos de usuarios desde un Active Directory (AD) y el uso de Single Sign-On sólo es posible si utiliza Netviewer en combinación con el Enterprise Server.

Importar nuevo Grupo de usuarios

1. En la Gestión de usuarios haga clic sobre el botón *Nuevo*.
2. En la siguiente ventana, seleccione el Grupo de usuarios deseado en el menú *Grupos de Active Directory disponibles*.
3. Haga clic en *Aceptar*. Ahora el Grupo de usuarios aparece a la izquierda en la lista de grupos de usuarios.
4. Seleccione en la parte derecha las funciones que desea asignar al Grupo de usuarios.
5. Haga clic en *Guardar* para guardar la asignación de funciones del nuevo Grupo de usuarios.



Editar Grupo de usuarios

1. Marque el Grupo de usuarios que desea editar y a continuación modifique la asignación de funciones.
2. Haga clic en *Guardar*.

Borrar Grupo de usuarios

1. Marque el Grupo de usuarios en la lista.
2. Haga clic en *Borrar* y después confirme la acción.

La conexión con AD se basa en la importación de Grupos de usuarios desde el Active Directory. Los Grupos de usuarios que no sean importados por usted no tienen derechos en Netviewer.



Gestión de perfiles

La Gestión de perfiles es un módulo separado para adaptar e individualizar los ajustes de sesión, p. ej. sentido de la visualización, módulos visibles, etc. Si un moderador dispone de un perfil individual, p. ej. para hacer reuniones, en su ventana de inicio aparecerá el botón *Iniciar sesión con perfil Reunión*.



Iniciar sesión con perfil Presentación

¿Qué ventajas tiene trabajar con Perfiles?

- Adaptación de Netviewer a distintos escenarios de sesión que se repiten.
- Adaptación de Netviewer para usuarios individuales con necesidades especiales.
- Reducción del trabajo durante la sesión (p. ej. cambio del sentido de la visualización, adaptación de la Selección de aplicaciones)

Ejemplos de Perfiles:

- Perfil "Formación", en el que las funciones están limitadas al mínimo para evitar distracciones durante un curso de formación.
- Perfil "Reunión", en el que los participantes disponen de todas las funciones para poder utilizar todas las vías de comunicación durante una reunión.

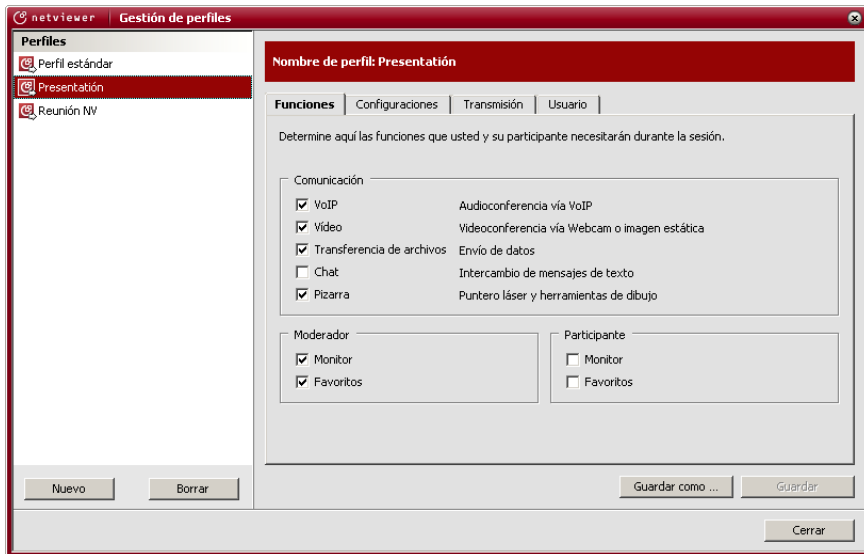
Abrir la Gestión de perfiles

- Haga clic en *Gestión de perfiles* en la pantalla de inicio.

Interfaz de la Gestión de perfiles

En la parte izquierda de la Gestión de perfiles aparece la lista de los perfiles existentes. En la primera línea está el Perfil estándar, que se utiliza para iniciar una sesión sin un Perfil individual. El Perfil estándar no se puede modificar y corresponde a la configuración establecida en su contrato. Debajo de él se encuentran los Perfiles propios definidos.

En la parte derecha de la Gestión de perfiles se realizan los ajustes para el Perfil seleccionado en la parte izquierda de la ventana. Hallará más información sobre los ajustes en las páginas siguientes.

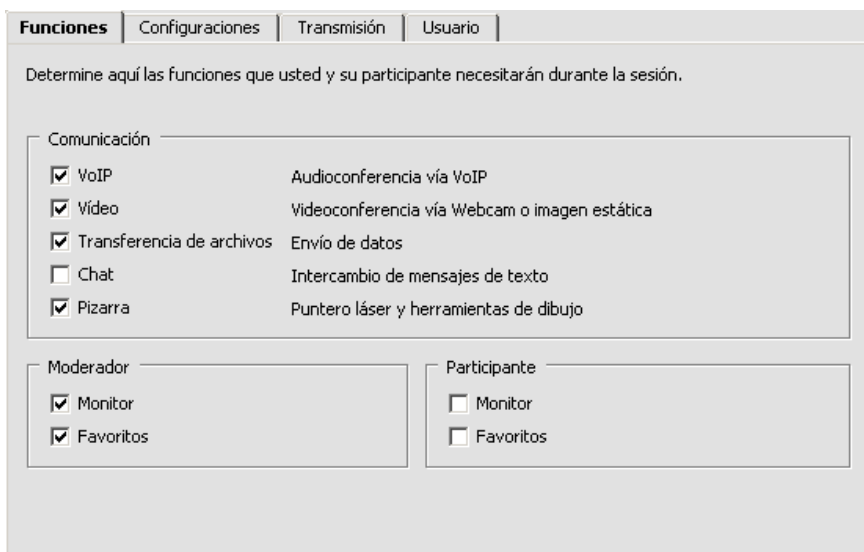


Registro Funciones

En algunas situaciones puede ser conveniente desactivar módulos del Panel de Netviewer, ya sea para que la interfaz sea lo más clara posible o bien para que no provoquen distracción.

Algunos módulos sirven para la comunicación entre los compañeros de sesión y por lo tanto siempre se activan y desactivan a la vez, p. ej. el Chat. Otros módulos sólo tienen una función para el usuario local, p. ej. los Favoritos. Pueden ser activados y desactivados tanto el moderador como los participantes de forma independiente.

Si la configuración de su programa Netviewer dispone de la función de grabación, aquí puede activar y desactivar la grabación de la sesión a través del perfil. Se puede hacer por separado para el consultor y los participantes. Si la casilla está marcada, Netviewer grabará las sesiones que se realicen con este perfil.



Registro Configuraciones

Este registro permite modificar algunos ajustes centrales que habitualmente están predeterminados en la configuración de sus programas de Netviewer.

En la sección *Selección de aplicaciones del moderador* puede determinar los ajustes básicos para la sesión. La Selección de aplicaciones determina las aplicaciones y elementos de pantalla que serán visibles para los participantes cuando usted esté mostrando su pantalla. Los ajustes del Perfil serán transmitidos al módulo *Selección de aplicaciones* al iniciar una sesión.

Hallará más información respecto a la Selección de aplicaciones en el capítulo "Selección de aplicaciones" a partir de la página 26.

La visualización de la pantalla transmitida puede adaptarse en la ventana de Netviewer mediante las funciones *Zoom*, *Autoscroll* y *Relación fija* cuando se encuentre en el modo "Ver".

Hallará más información en el capítulo "Visualización en la Ventana de Netviewer" a partir de la página 33.

El moderador no puede configurar los ajustes de los participantes ni mediante la Gestión de perfiles ni de ningún otro modo mientras el programa esté en funcionamiento.



Funciones	Configuraciones	Transmisión	Usuario
-----------	------------------------	-------------	---------

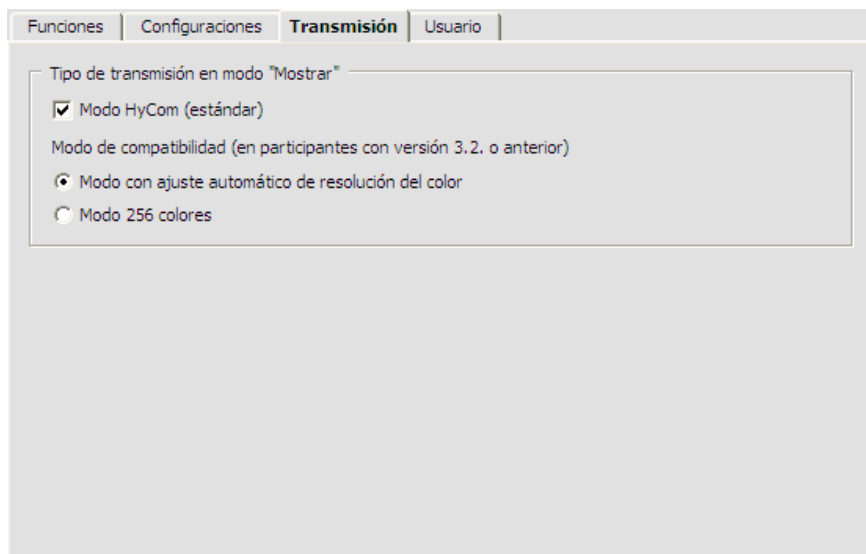
Selección de aplicaciones en el moderador	
<input type="checkbox"/>	Mostrar panel de Netviewer
<input type="checkbox"/>	Transferir barra de tareas y sistema
<input type="checkbox"/>	Transferir escritorio
<input checked="" type="checkbox"/>	Transferir nuevas aplicaciones abiertas

Visualización en el moderador	
<input checked="" type="checkbox"/>	Zoom

Registro Transmisión

El *Tipo de transmisión en modo "Mostrar"* define la resolución del color con que se transmite su pantalla a los participantes.

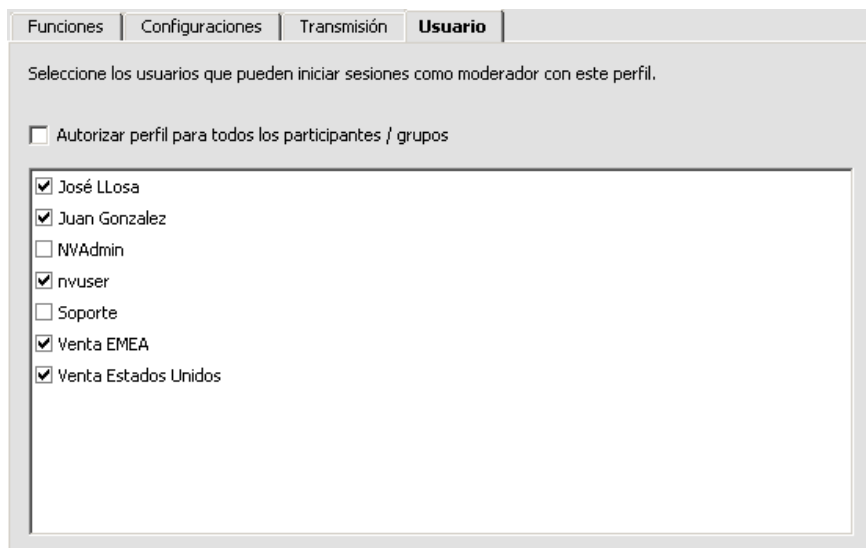
Hallará más información sobre los tipos de transmisión en el capítulo "Modo de la transmisión de la pantalla" a partir de la página 28.



Registro Usuarios

En el registro *Usuarios* se determina qué usuarios pueden utilizar el perfil. Un perfil nuevo está autorizado para todos los usuarios de manera estándar.

1. Marque el perfil deseado en la parte izquierda.
2. Seleccione en la parte derecha los usuarios que pueden utilizar el perfil. Si selecciona *Autorizar perfil para todos los usuarios*, será accesible para todos los usuarios.



Gestionar perfiles

Crear nuevo Perfil

1. Haga clic en *Gestión de perfiles* en la pantalla de inicio.
2. Haga clic en *Nuevo*.

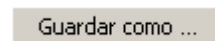


3. Introduzca una denominación para el nuevo Perfil.
4. Edite y modifique el Perfil en los registros *Funciones, Configuraciones, Transmisión y Usuario*.
5. Haga clic en *Guardar*.



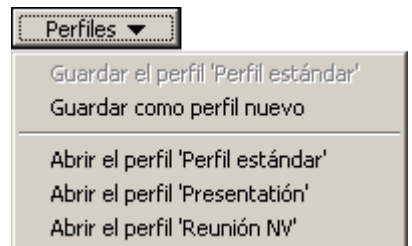
Editar Perfil existente

1. Marque el Perfil que desea modificar.
2. Edite y modifique el Perfil en los registros *Funciones, Configuraciones, Transmisión y Usuario*.
3. Haga clic en *Guardar* para guardarlo con el nombre actual o en *Guardar como* para guardar el Perfil modificado con un nombre nuevo.



Modificar Perfil durante la sesión

1. Haga clic en el botón de *Gestión de perfiles* en el módulo *Sesión*. Se abre la Gestión de perfiles aunque de forma ligeramente limitada. Ahora tiene dos posibilidades:
 - puede editar y modificar el perfil en los registros *Funciones, Configuraciones, Transmisión y Usuario*,
 - o abrir el menú *Perfiles* y seleccionar otro Perfil para editarlo y utilizarlo para la sesión actual.
2. Haga clic en *Aceptar*.



Las modificaciones hechas en un Perfil durante una sesión sólo serán válidas para esa sesión. Después de la sesión el Perfil permanece inalterado.



- Si desea guardar el perfil modificado bajo un nombre nuevo, en el menú *Perfiles* haga clic en *Guardar como perfil nuevo*, e introduzca en la ventana *Guardar como...* el nuevo nombre para el perfil.

Protocolos

Archivo log TXT

Cuando se establece una sesión, el Programa moderador crea un archivo .txt con registros log. El archivo log está en el mismo directorio que el Programa moderador.

Los registros log para nuevas sesiones se escriben siempre al final del archivo.

Módulos adicionales

Función de grabación *

La función de grabación permite un seguimiento de las sesiones de Netviewer: el desarrollo de la sesión se graba durante la misma; la grabación incluye datos de vídeo y de voz (si se utiliza VoIP).

La grabación de la sesión tiene lugar en formato .nvl, que es exclusivo de la empresa Netviewer GmbH. El archivo no se puede editar ni modificar, por lo tanto la grabación es idónea para hacer revisiones.

Para reproducir el archivo utilice el NetPlayer de Netviewer, que ofrece las funcionalidades habituales de un reproductor.

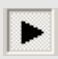

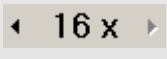
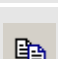
Si está interesado en la función de grabación, por favor, diríjase a su persona de contacto en Netviewer.

Cuando la función de grabación está activada, Netviewer crea un archivo .nvl durante cada sesión. Cuando haga su pedido de la función de grabación a Netviewer GmbH, puede indicarnos dónde se deben depositar los archivos de grabación y si ésta debe ser opcional u obligatoria.

Mediante la Gestión de perfiles tiene la posibilidad de desactivar la grabación de la sesión para determinados usuarios así como por parte de los participantes o del moderador. Hallará más información al respecto en la página 52.

El NetPlayer de Netviewer

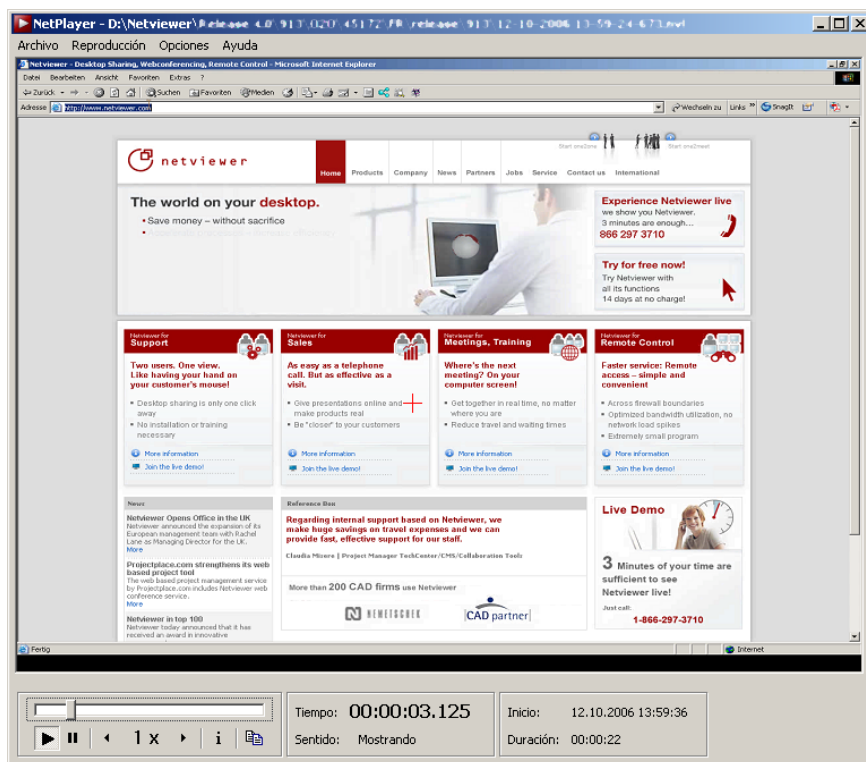
Para abrir un archivo .nvl utilice el NetPlayer. Las siguientes funciones están a su disposición:

	Inicia la reproducción de la grabación de sesión.
	Detiene la reproducción.
	Aumenta la velocidad de reproducción de la grabación (hasta 16 veces) o la disminuye (hasta 1/16 de la velocidad original).
	Copia la imagen actual de la grabación en el portapapeles de Windows.

Guardar archivo de la grabación en formato AVI

En NetPlayer puede convertir posteriormente el archivo de la grabación en un archivo .avi. Los archivos .avi son compatibles con numerosos programas multimedia habituales (p. ej. Windows Media Player).

1. En el menú *Archivo* seleccione el comando *Guardar como*
2. En la ventana *Opciones de conversión* introduzca el nombre de archivo deseado y guárdelo.



Función de estadísticas y facturación CSV *

La función de estadísticas y facturación de Netviewer ofrece la posibilidad de evaluar sesiones y crear facturas de forma sencilla y fácil. Gracias a esta herramienta se puede generar fácilmente una factura detallada para todos los clientes dentro de un período de facturación. Además le permite visualizar y evaluar gráficamente los datos de sesión existentes.

Para utilizar la función de estadísticas y facturación es necesario protocolar la sesión en un archivo CSV.

Archivo log CSV

Además del archivo log en formato .txt, que es creado por Netviewer en la configuración estándar, Netviewer GmbH también puede activar la creación de archivos log CSV. El archivo log CSV contiene los mismos datos que el archivo log .txt, sin embargo es más apropiado para su tratamiento posterior, p. ej. con la función de estadísticas y facturación CSV de Netviewer.

Si está interesado en la función de estadísticas y facturación y en el archivo log CSV, por favor, diríjase a su persona de contacto en Netviewer.

Glosario

Active Directory (AD)

Servicio de directorio de Microsoft Windows 2000/2003 Server, que asigna y administra propiedades a distintos objetos de red, tales como usuarios, ordenadores, etc. La Gestión de usuarios de Netviewer permite importar grupos de AD y por lo tanto Single Sign-On (SSO).

Arrastrar y Colocar

Desplazar objetos (p. ej. archivos) en la pantalla manteniendo la tecla del ratón pulsada para depositarlos en el lugar de destino al soltar la tecla del ratón.

Autoscroll

Función que permite observar cómodamente, en el modo "Ver", el contenido de la pantalla del compañero de sesión. Para desplazarse sólo es necesario mover el ratón en la ventana de Netviewer, no hace falta utilizar barras de desplazamiento.

Barra de tareas

Barra situada en el borde inferior del escritorio que contiene el menú de selección de programa, los programas abiertos actualmente y la hora y la fecha, entre otras funciones.

Clip

Asa para plegar y desplegar el Panel de Netviewer en el modo "Ver".

Código de sesión

Número de seis cifras generado aleatoriamente por Netviewer que identifica de forma unívoca a una sesión y a través del cual se establece la conexión entre el moderador y los participantes.

Compartir escritorio

Transmisión del contenido de la pantalla de un ordenador a otro independientemente de la distancia física existente entre ellos. El moderador concede el derecho a mostrar y de esta manera decide quién muestra su pantalla.

Contraseña

Contraseña con la que debe identificarse el moderador al iniciar el Programa moderador. Protege contra accesos no autorizados.

Contraseña de la sesión

Contraseña que puede definir el moderador en la Planificación de sesiones para proteger adicionalmente la sesión. Los participantes deben indicar la contraseña de sesión para poder acceder a ella.

Control remoto

El moderador puede conceder a un participante el derecho a controlar, mediante el ratón y el teclado, el ordenador del compañero de sesión que se encuentra en el modo "Mostrar".

Función

Concepto de la administración de usuarios de Netviewer a través del cual el administrador de Netviewer concede determinados derechos a los usuarios. La asignación de funciones a los usuarios se lleva a cabo en la Gestión de usuarios.

Función de estadísticas y facturación CSV

Módulo del software de Netviewer que se puede adquirir en combinación con la Gestión de usuarios para evaluar y realizar cálculos de los datos de las sesiones de Netviewer.

Función de grabación

Funcionalidad adicional para grabar sesiones en un archivo de formato .nvl. Las grabaciones de las sesiones se pueden reproducir con el NetPlayer de Netviewer.

Gestión de perfiles

Módulo adicional para la creación y administración de perfiles. Si dispone de la autorización correspondiente, el usuario de Netviewer puede acceder a la Gestión de perfiles mediante un enlace directo en la pantalla de inicio.

Gestión de usuarios

Módulo adicional que, cuando se utiliza el método de autenticación mediante nombre de usuario y contraseña, permite crear una administración de usuarios para todos los programas de Netviewer con licencia (onezone, one2meet, remote). Si se utiliza un Enterprise Server propio se pueden importar grupos de usuarios desde un Active Directory.

Mini panel

Componente central de la interfaz de programa de Netviewer que muestra las funcionalidades básicas y los indicadores más importantes en todo momento. Con un clic de ratón sobre el Mini panel se puede plegar y desplegar el Panel de Netviewer.

Moderador

Función del usuario de Netviewer one2meet que, por un lado, inicia la sesión con el Programa moderador, y por otro, adopta la función de dirigir la sesión.

Modo "Mostrar"

Modo en el que se transmite la propia pantalla a los compañeros de la sesión. Al iniciar una sesión, el moderador siempre se encuentra en el modo "Mostrar" y los participantes en el modo "Ver".

Modo "Ver"

Modo en el que se ve la pantalla de un compañero de sesión. En la configuración estándar los participantes entran en la sesión en modo "Ver" y observan la pantalla del moderador.

Módulo

Sección del Panel de Netviewer que se puede plegar y desplegar y ofrece una funcionalidad de Netviewer (p. ej. transmisión de vídeo o transferencia de archivos). La Gestión de perfiles permite visualizar y ocultar los módulos propios.

Monitor

Módulo del Panel de Netviewer que, en el modo "Mostrar", muestra en tamaño reducido la propia pantalla tal como la están viendo los compañeros de sesión. Mediante el menú contextual se puede seleccionar el modo de transmisión.

NetPlayer

Aplicación disponible junto con la función de grabación para reproducir grabaciones de sesiones en formato *.nvl.

Nombre de usuario

Nombre del usuario para autenticación del moderador al iniciar el Programa moderador. Sirve para identificar al moderador. También se puede utilizar para efectos de cálculo de costes cuando se usa la función de estadísticas y facturación de Netviewer.

NVL

Formato de archivos exclusivo de Netviewer para las grabaciones de sesiones que se crean durante una sesión cuando está activada la función de grabación. La reproducción de este tipo de archivos sólo es posible con el NetPlayer de Netviewer.

Panel de Netviewer

Cuadro de programa de Netviewer que pueden plegar y desplegar tanto el moderador como los participantes y que pone a disposición los módulos de las distintas funciones de Netviewer.

Pantalla de bienvenida

Ventana de espera que aparece en la pantalla al iniciar Netviewer.

Pantalla de inicio

Interfaz del programa del moderador al iniciar una sesión. Desde ella puede iniciar sesiones y abrir la Gestión de perfiles, la Gestión de usuarios y la Planificación de sesiones.

Participante

Usuario o función de Netviewer que utiliza el Programa participante de Netviewer. El usuario es invitado a la sesión por el moderador y puede entrar en ella.

Perfil

Configuración individual con la que el moderador puede iniciar una sesión de Netviewer. Los perfiles se definen en la Gestión de perfiles.

Planificación de sesiones

Módulo adicional para planificar y organizar sesiones de Netviewer. Sólo el moderador correspondientemente autorizado tiene acceso a la Planificación de sesiones.

Programa consultor

Programa de Netviewer onezone del consultor, con el que éste puede iniciar una sesión.

Programa moderador

Programa de Netviewer onezmeet del moderador con el que éste puede iniciar una sesión. En la configuración estándar el Programa moderador contiene más funciones que el Programa participante.

Programa participante

Programa de Netviewer que utiliza el participante para entrar en una sesión ya iniciada por el moderador.

Puntero indicador

Herramienta para señalar, en forma de flecha, que puede utilizar un usuario en modo "Ver" sin control remoto. Si éste hace clic sobre la ventana de Netviewer, aparece un puntero con su nombre en la pantalla del usuario que se encuentra en el modo "Mostrar". El puntero indicador también es visible para los demás compañeros de sesión.

Selección de aplicaciones

Módulo del Panel de Netviewer (y sección de la Gestión de perfiles) que permite, en el modo "Mostrar", seleccionar las aplicaciones y elementos de pantalla que han de transmitirse a los compañeros de sesión.

Semáforo de calidad

Indicador (círculo verde, a rayas o gris), situado en el Panel de Netviewer, el Mini panel y el marco de la ventana de Netviewer, que muestra el progreso de la transmisión de pantalla.

Sesión

Sesión de Netviewer one2meet que inicia el moderador y a la que pueden acceder uno o varios participantes. Es también un módulo del Panel de Netviewer que contiene la información central de la sesión y las funciones para controlar la sesión.

Single Sign-On

Registro único de un usuario en un sistema, que le permite acceder a todos los programas para los que tiene autorización. Netviewer permite Single Sign-On mediante la conexión a AD.

Tecla de seguridad

Tecla (estándar [F11]) que puede utilizar el compañero de sesión que está en modo "Mostrar" para retirar inmediatamente al usuario en modo "Ver" el derecho de control remoto y de transferencia de archivos.

Tipo de transmisión

Modo que se selecciona en el menú contextual del monitor y determina la calidad de imagen y la velocidad de transmisión de la propia pantalla en el modo "Mostrar" a los compañeros de sesión.

Ventana de Netviewer

Ventana enmarcada en rojo en la que, en el modo "Ver", se observa el contenido de la pantalla del compañero de sesión que está mostrando su pantalla.

VoIP

Módulo del Panel de Netviewer para activar y regular la transmisión de voz vía Voz sobre IP. La transmisión de voz está vinculada con la transmisión de vídeo y la controla el moderador centralmente.

Zoom

Función que permite ampliar o reducir el contenido de la pantalla en la ventana de Netviewer en el modo "Ver", de manera que se vea el contenido completo de la pantalla.

Contacto

Netviewer Head Office Deutschland

Netviewer GmbH

Erzberger Straße 117
76133 Karlsruhe

Tel.: +49 (0) 721/35 44 99-0
Fax: +49 (0) 721/35 44 99-300

www.netviewer.de
info@netviewer.de

Support

support@netviewer.de
Tel.: +49 (0) 721/35 44 99-999

Schweiz

Netviewer Schweiz AG

Zürcherstraße 59
8800 Thalwil

Tel.: +41 (0) 44 722 80 00
Fax: +41 (0) 44 722 80 01

www.netviewer.ch
info@netviewer.ch

France

Netviewer France

6, rue Antonin Raynaud
92300 Levallois-Perret

Tél.: +33 (0) 1 41 49 07 95
Fax: +33 (0) 1 41 49 08 00

www.netviewer.fr
info@netviewer.fr

United Kingdom

Netviewer UK Ltd.

No. 1 Farnham Road
Guildford, Surrey, GU2 4RG

Phone: +44 (0) 1483 549020
Fax: +44 (0) 1483 549100

www.netviewer.co.uk
info@netviewer.co.uk

Benelux

Netviewer Benelux

Regus Teleport Towers
Kingsfordweg 151
1043 GR Amsterdam

Tel.: +31 (0) 20 491 8938
Fax: +31 (0) 20 491 9090

www.netviewer-benelux.com
info@netviewer-benelux.com

Österreich

Netviewer GmbH
Vertriebsbüro Österreich

Abelstraße 6
4082 Aschach an der Donau

Tel.: +43 (0) 7273/60380-0
Fax: +43 (0) 7273/60380-20

www.netviewer.at
info@netviewer.at

USA

Netviewer Corp.

96 Hobart Street
Hackensack, NJ 07601

Phone: +1 866 297 3710

www.netviewer.com
info@netviewer.com

International websites and email addresses

Italiano
www.netviewer.it
info@netviewer.it

Español
www.netviewer-es.com
info@netviewer-es.com

English
www.netviewer.net
info@netviewer.net

Copyright y marcas

© 2007 Netviewer GmbH. Reservados todos los derechos.

Las instrucciones de uso, los manuales de usuario y el software están protegidos por la ley de propiedad intelectual. Queda prohibida toda copia, reproducción, traducción o conversión en cualquier medio electrónico o forma legible por máquina total o parcial sin una autorización previa por escrito de Netviewer GmbH. Todos los demás derechos sobre el software han sido estipulados en los acuerdos de licencia y en las condiciones generales de contratación.

El logotipo de Netviewer es una marca registrada de la empresa Netviewer GmbH. El uso de un logotipo idéntico o similar para fines comerciales sin el consentimiento de Netviewer puede provocar en reclamaciones por omisión así como reclamaciones de indemnización por daños y perjuicios.

Los derechos sobre otros nombres de productos y marcas mencionados en este manual son propiedad de sus titulares y se aceptan por la presente. La mención de productos no pertenecientes a Netviewer GmbH sirve exclusivamente para fines informativos y no representa ningún tipo de publicidad. Netviewer GmbH no asume ninguna garantía en lo referente a la selección, el rendimiento o aplicabilidad de tales productos.

Exclusión de responsabilidad

Las reclamaciones contra Netviewer GmbH conforme a los productos de software y hardware descritos en este manual se atienen exclusivamente a las disposiciones de los acuerdos de licencia y de las condiciones generales de contratación. Se excluye cualquier derecho de reclamación que sobrepase este marco; en especial, Netviewer GmbH no se hace garante de la exactitud del contenido de este manual.

www.netviewer.com

Mayo de 2007